

“结合我在盖里合伙人事务所25年的职业经历，以及我的能力、新鲜血液和创新能量，作为一个聚焦设计的工作室，三二三设计事务所正在努力为建筑界建立一种新的实践模式。使用实体模型作为解决问题的工具，我们联合协作、手把手的设计方式赋予了三二三设计事务所充分的灵活性来探索和发展应对当今世界上复杂快速变化问题的多重解决方案。三二三设计事务所充满热情并且坚定相信艺术和文化在转变城市和激发社群所能起到的作用，正努力创造一个对所有人来说更好更有持续性的世界！”

陈日荣
创意总监—三二三设计事务所



三二三设计事务所

从塔楼、综合体到博物馆，展览或是公共空间，三二三设计事务所都被行业领军人物认可为可以给不同客户和项目提供创意化解决方案的事务所。

由建筑师陈日荣于2012年在洛杉矶创立，三二三设计事务所在建筑实践中信奉的信念超越了文化与功能排布。通过融合自然光、结构、材料和景观，三二三设计事务所完成的作品能使民众参与进来，提升艺术性，以及刺激社会经济的发展。最近和正在进行的项目有位于底特律、迈阿密、波哥大、洛杉矶以及达拉斯等等城市。

2017年的二月，Architect Magazine 杂志重点版面刊登了底特律True North的项目，这是三二三事务所第一个从头到尾设计并建成的项目，这个项目也是年度Progressive Architecture P/A 获奖作品的封面。由于它的独特、性价比高以及为美国最大的设计城市之一做出的贡献，这个项目已经获得了当地、国家以及国际级的关注，计划于2017年夏天开放。

Cathleen McGuigan, Architectural Record媒体的主编在一个新区域开发的综合汇报中重点提到了这个项目，说“在这段时间里底特律项目中，最吸引人的是那些更小尺度的改造，那些使用别出心裁的方法来大胆地，不昂贵地配置简单的材料和形态的项目”

三二三设计事务所的作品已经被Surface,AZURE,TMagazine, Wallpaper, Monocle, HOUR Detroit和Curbed等等媒体所报道。



陈日荣，认证建筑师

陈日荣从加州大学伯克利分校环境设计学院获得他的文学学士文凭，以及从哈佛大学的设计研究生院获得建筑硕士文凭。除了英语外，他还能够流利地说粤语和法语。他曾到所有七个大洲旅行过。

陈日荣获得过多个奖项和头衔。最近，他获得了法国艺术与文学勋章的骑士勋位，并且获得过格莱汉姆基金会颁发的艺术高级研究表彰。他的其他荣誉包括哈佛大学颁发的Wheelwright Prize，参与了RTHK香港电台特别系列“中国设计师在海外”，以及在当代艺术收藏家艾利·布罗德举办的两个国际建筑竞赛中担任评委。

在1988年到2012年之间，陈日荣曾是弗兰克·盖里在洛杉矶设计事务所的合伙人。他在那里指导了事务所很多最具影响力项目的设计、协调和执行，包括毕尔巴鄂古根海姆博物馆、巴塞尔诺华公司办公楼、香港Opus大楼、以及巴黎路易威登基金会。

除了实践以外，陈日荣还在美国和国际上多处演讲，曾经作为哈佛大学、南加州大学和加州大学洛杉矶分校的客座教授。2012年，他被加州大学伯克利分校任命为Howard Friedman实践客座教授。陈日荣是在加州和纽约州的认证建筑师。



“陈日荣对于这些项目孩童般的热情与他无尽的自信所相称。他有那种神采，一种拥有刚毕业开始自己职业生涯学生的姿态，而更不像是个获得了很多卓越成就的职场老手。他第二阶段的建筑师生涯应该和第一段一样的令人激动和高产。”

MICHAEL WEBB为《CULTURED MAGAZINE》杂志所写

Simple Measures

Architect Edwin Chan, who spent more than two decades working alongside Frank Gehry, is quietly rewriting his own design rules at his new studio, EC3.

BY MICHAEL WEBB



Edwin Chan's firm, EC3, is taking on a diverse array of projects, from this Modernist home in the Hollywood Hills to a progressive affordable housing compound in Detroit.

Edwin Chan made his reputation as a lead designer in the office of Frank Gehry, helping to create such iconic buildings as the Bilbao Guggenheim and the Louis Vuitton Pavilion in Paris. “It was an incredible experience but, after 25 years, I had hit a ceiling professionally and needed to move on,” he says. So he exchanged the comfort of working with a smoothly functioning team of a hundred-plus architects for the challenge of going it alone on a diversity of small projects. From his home studio in Venice, California—the beachfront community where Gehry was based in his fledgling years—he has reached out to Dallas and Detroit, Miami and Hong Kong, while designing a spectacular aerie in the Hollywood Hills.

Growing up in Hong Kong, where generic office and apartment towers crowd out the few remarkable buildings, Chan wanted to become a movie director. His parents sent him to high school in the U.S. and there, at a careers workshop, he discovered the potential of architecture, and went on to get his master's degree at the Harvard Graduate School of Design. He moved to L.A. to work with Gehry, and learned what no school can teach: the importance of collaborating and solving problems in a creative way. “Also, how to listen and put myself in the client's head,” he explains. “Frank is extremely

inclusive and my office, which I call EC3, stands for a cross-disciplinary collaboration.”

An urban revitalization project in Detroit exemplifies the goal of fostering a creative community. The young, visionary developer Philip Kafka bought five acres of land near the city center, and True North, the first phase in a series of Quonset huts—corrugated steel domiciles that will be used as live-work units for start-up companies—should be ready next spring. Much used by the military, this humble form has the elemental simplicity of a Donald Judd sculpture—and the digestible construction cost of \$75 a square foot. Chan has varied the configuration and size (one will contain three floor levels) and may paint them in colors inspired by Alexander Girard, who worked with Eero Saarinen in his Detroit office. Trees, gardens and artworks surround the units, while a community garden with arches and a blue screen brings a touch of Hollywood magic to the gray Michigan winters.

And though L.A. itself is full of Modernist houses that open up to gardens through glass sliders, Chan embraced the landscape more subtly in his 5,500-square-foot retreat for a family from France. The house hunkers down on a level pad just below Mulholland Drive, and splits down the middle. The flared two-story wings open onto terraces while their windows frame sweeping views

over the San Fernando Valley. Solid walls at the front and sides accommodate the owners' contemporary art collection, and the drought-resistant succulents that line the terraces remind the wife of her native Mexico. Construction begins next spring and the house seems likely to join the pantheon of Modernist classics.

Art is as great a fascination for Chan as landscape and public spaces, and he created a heroically scaled installation of wood beams at the Nasher Gallery in Dallas earlier this year. Next April, he'll have another installation at The Bass museum in Miami Beach: an innovative presentation of contemporary fashion from the Deste Foundation collection. The design is currently a work in progress, which may include a mirrored runway for the dresses and geometrical enclosures for the accessories. Around the same time, Chan will return to his roots with a two-level stage set for a production of *Frankenstein* in Hong Kong.

Chan's boyish enthusiasm about these projects is matched only by his boundless confidence. He has the air—and something of the look—of a fresh-minted graduate launching his career, rather than a veteran of the profession building on a solid achievement. Phase two of this architect's life should be as exciting and productive as the first.

城市基础设施和总体规划

无论是独立地工作还是作为一个更大的团队中的一部分，三二三设计事务所对待大尺度项目的方法都是对历史的、环境的、视觉的文脉保持一种敏感度。三二三设计事务所利用这些特性来沟通和发展概念想法作为与客户、合作者和利益相关者的设计对话的一部分。

斯尔克区规划, 伊斯坦布尔



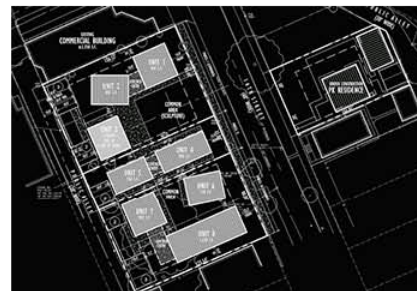
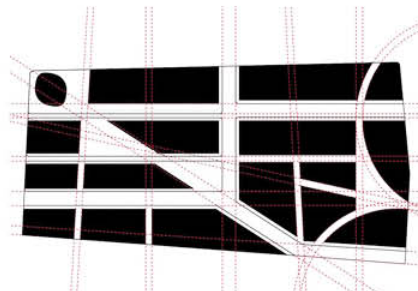
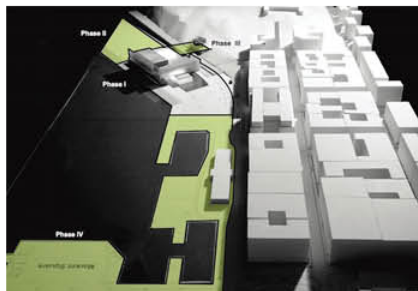
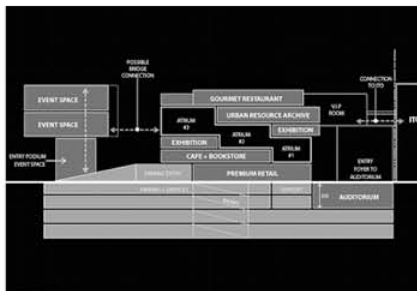
古根海姆博物馆, 赫尔辛基



6街至阿拉梅达区发展规划, 洛杉矶



正北, 底特律



建筑

从实体模型转化到数字化模型，然后进入真实建造是三二三设计事务所设计过程的整合。通过项目的每一个阶段，我们的团队利用最先进的软件将客户的设计决定推进到理想的结果、表现和造价。

美术馆，德累斯顿



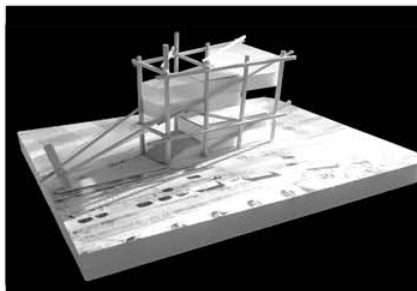
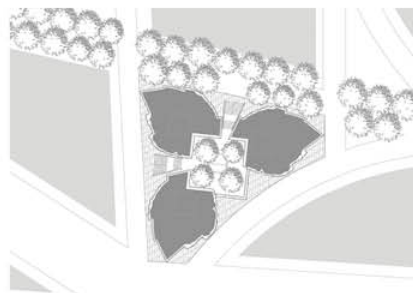
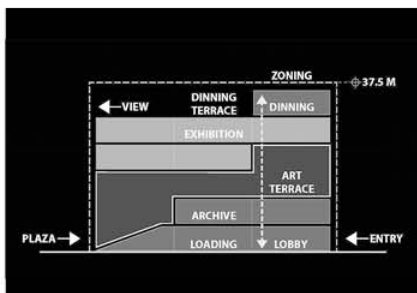
沙拉曼基金会，达拉斯



6街至阿拉梅达区综合体，洛杉矶



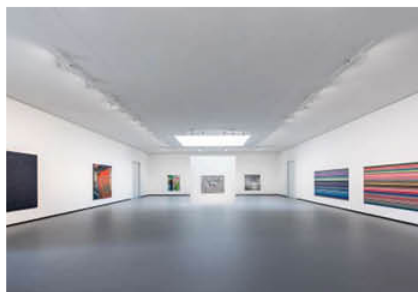
穆赫兰住宅，洛杉矶



艺术馆和装置设计

对于小的、临时性的尺度，三二三设计事务所使用一种叙述故事的手法来应对展览和舞台设计。围绕独特的个人历史、策展方式和当代文化的体验量身打造，我们和制造者还有提供商紧密合作来满足用户的愿景和预算。

艺术馆



“弗朗基” - 舞台设计



“高雅的疼痛” - 展览设计

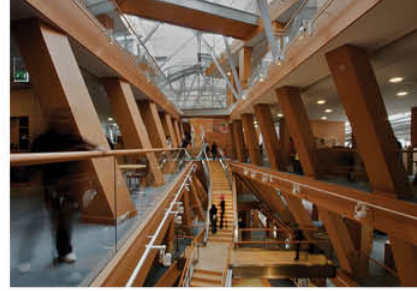


选取的盖里合伙人时期项目作品

艺术和文化



机构与商业





艺术区和美术馆，德累斯顿

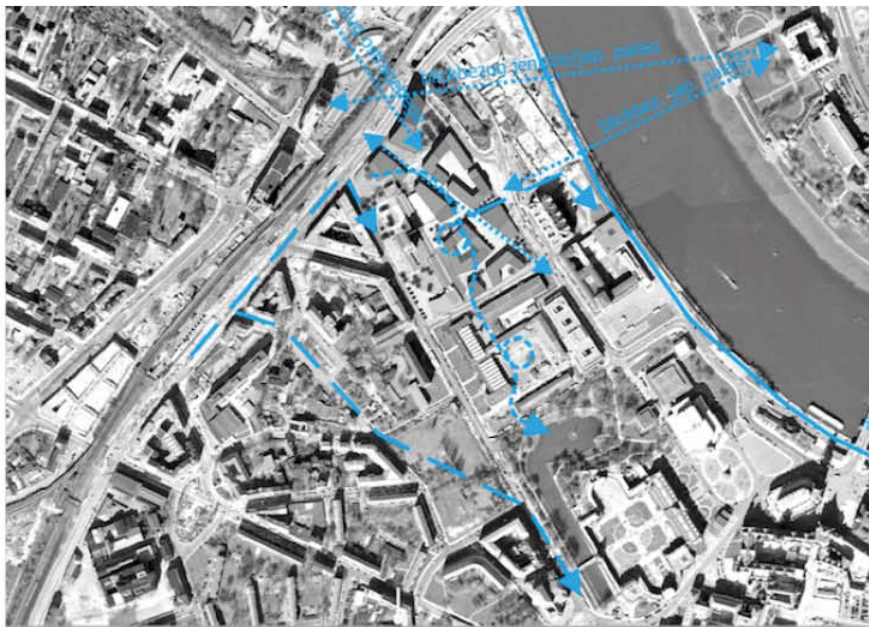
根据充满活力的艺术以及当代德累斯顿的文化情境所绘制的总体规划，在一块自从二战以来一直被荒废的场地上激活了发展。

三二三设计事务所为一个在德累斯顿的5.2英亩（2.1公顷）场地所做的总体规划是由一家明斯特的开发商发起的，也有其他股东参与，包括城市规划办公室。这块多功能的街区被设想为一个“艺术区”，目标是利用艺术和文化来带动德累斯顿—柏林—莱比锡三角区的城市经济发展。

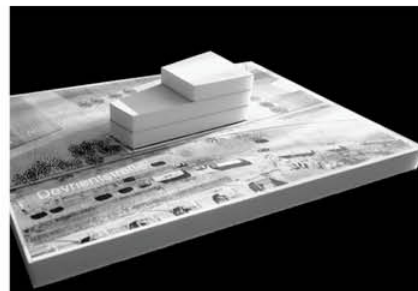
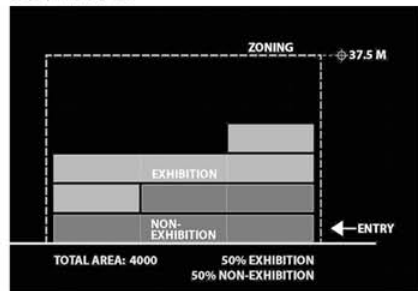
在几个小块区域内放置和组织新的建筑是经过仔细的思考以尊重现有城市格局的低密度。825,000平方英尺（77,000平方米）的商业、居住和文化功能区分布在一系列10个为一组互相连接的三层高带庭院建筑里，沿着斜对角线的人行道组织来加强与历史街区的连接。灯饰作为更高的元素组成网络，给易北河对面的德累斯顿天际线发展添加了认同感。

根据设想，文化功能和为场地特别打造的雕塑装置将为使得街景和开放式空间生动起来。主要的文化标点是一个新的53,000平方英尺（5,000平方米）的艺术大厅，将会由三二三事务所设计。

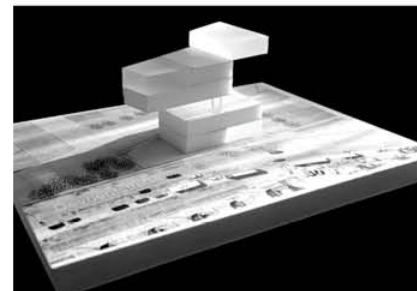
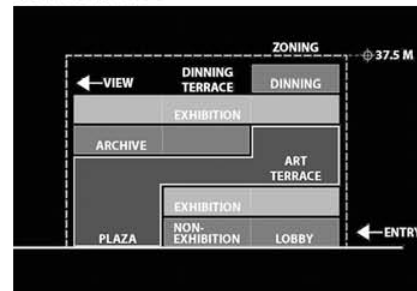




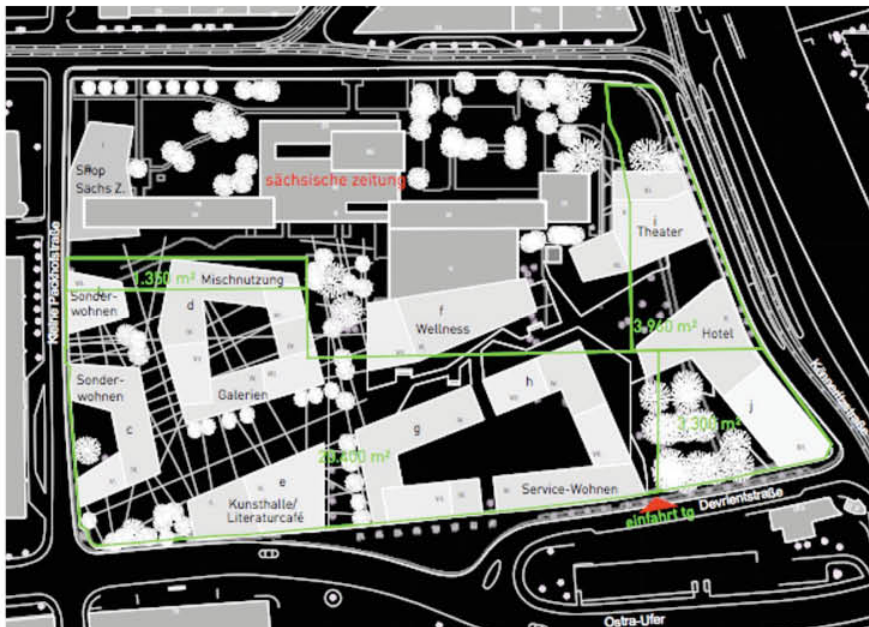
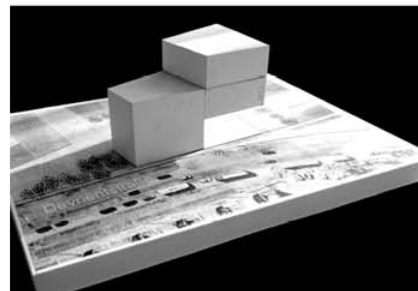
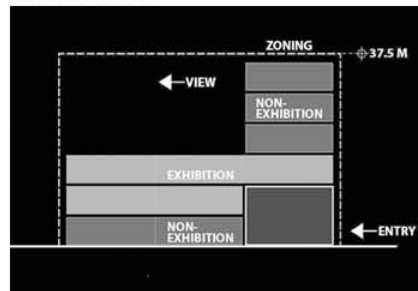
美术馆方案一

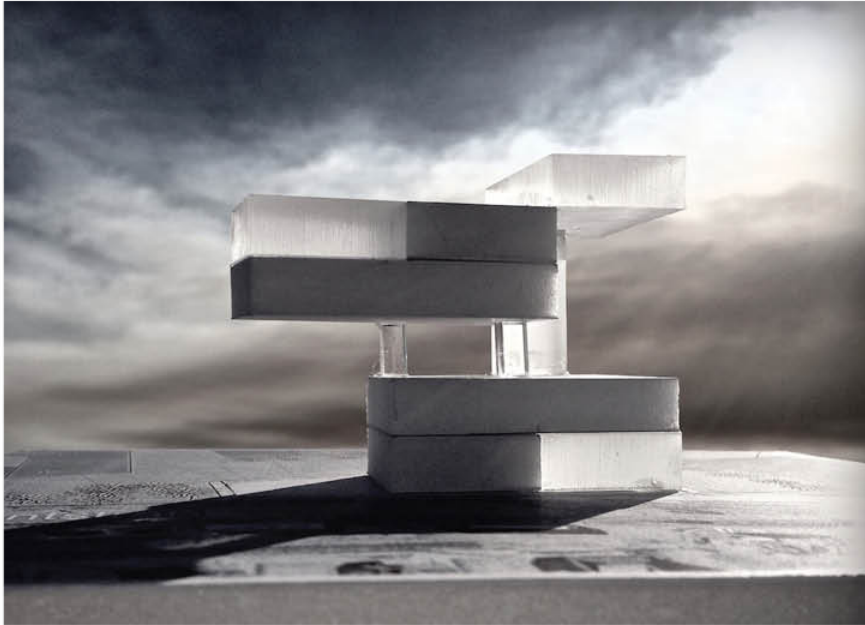


美术馆方案三



美术馆方案二







古根海姆博物馆，赫尔辛基

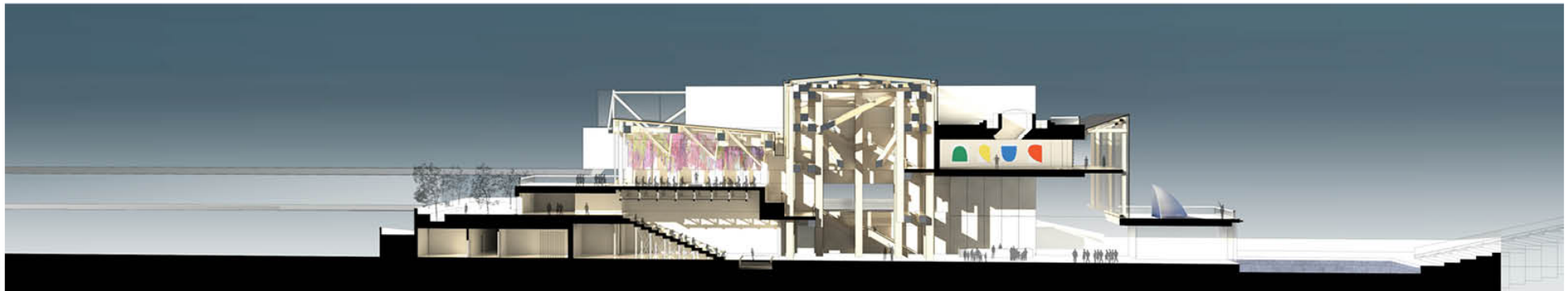
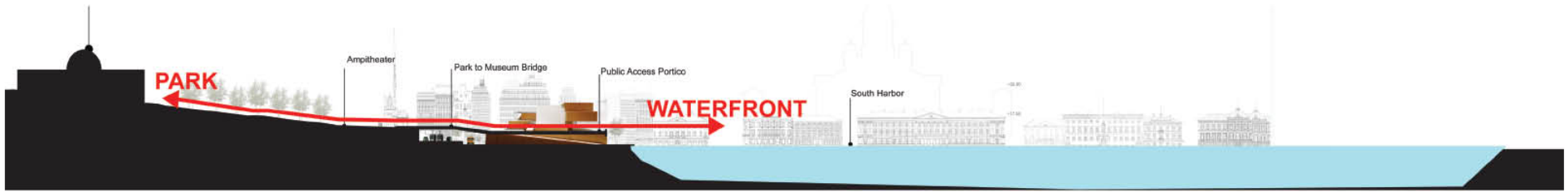
这个总体规划通过在一个诱人的公共领域创造一个对艺术家和策展人来说参与性很高的环境，从而激活赫尔辛基南海港。

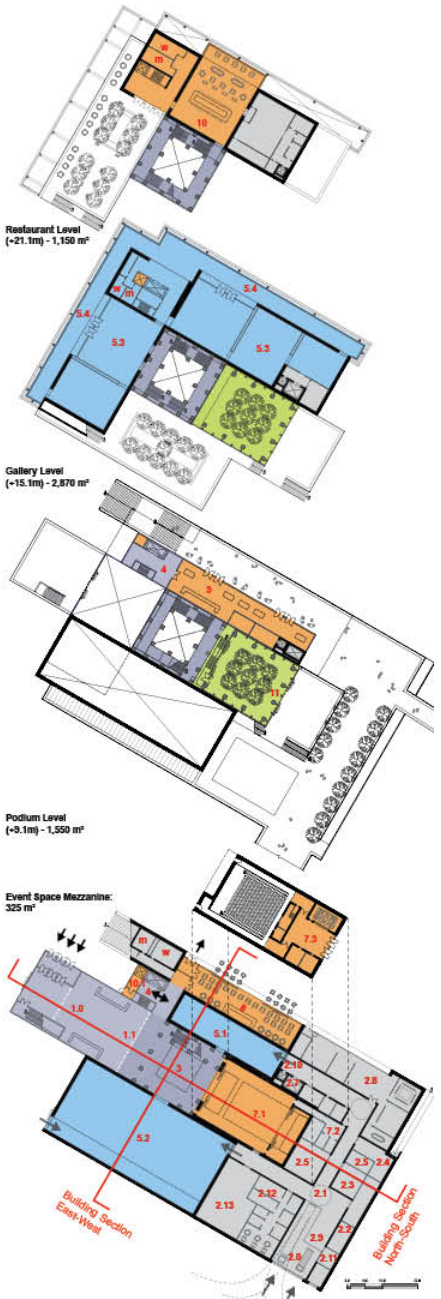
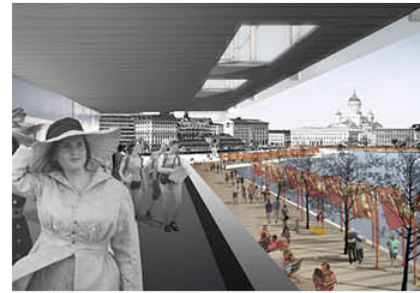
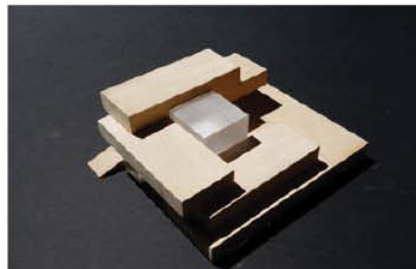
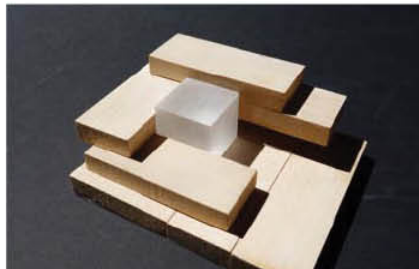
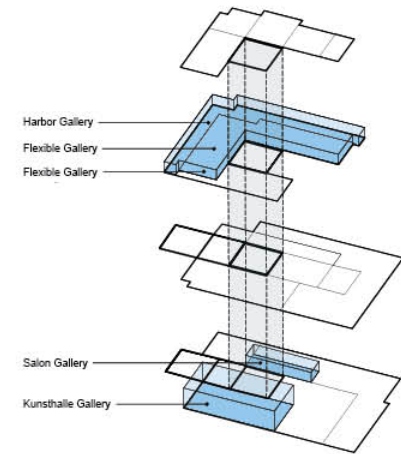
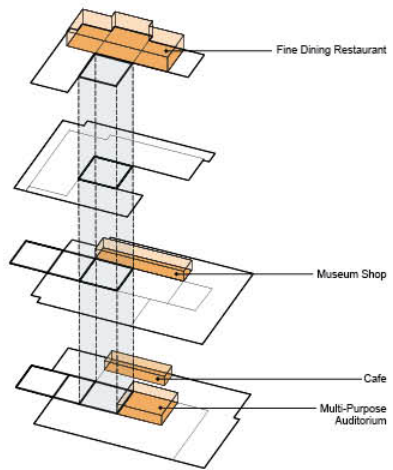
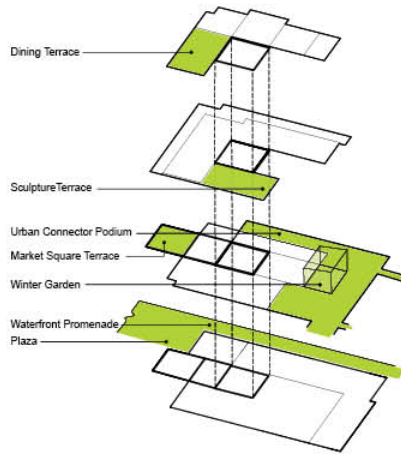
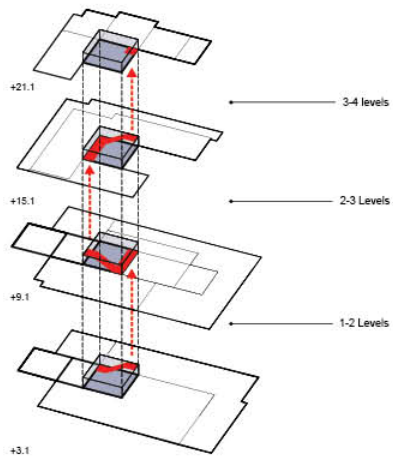
三二三设计事务所在这个国际设计竞赛中的参赛作品展望了一个215,000平方英尺（20,000平方米）的博物馆和周边4.5英亩（1.8公顷）的场地作为城市的自然延伸而不是在水边孤立的标志。提案旨在整合步行流线，通过一个沿着水滨四重阶段的“线性公园”使它们融入基础设施和博物馆体验。

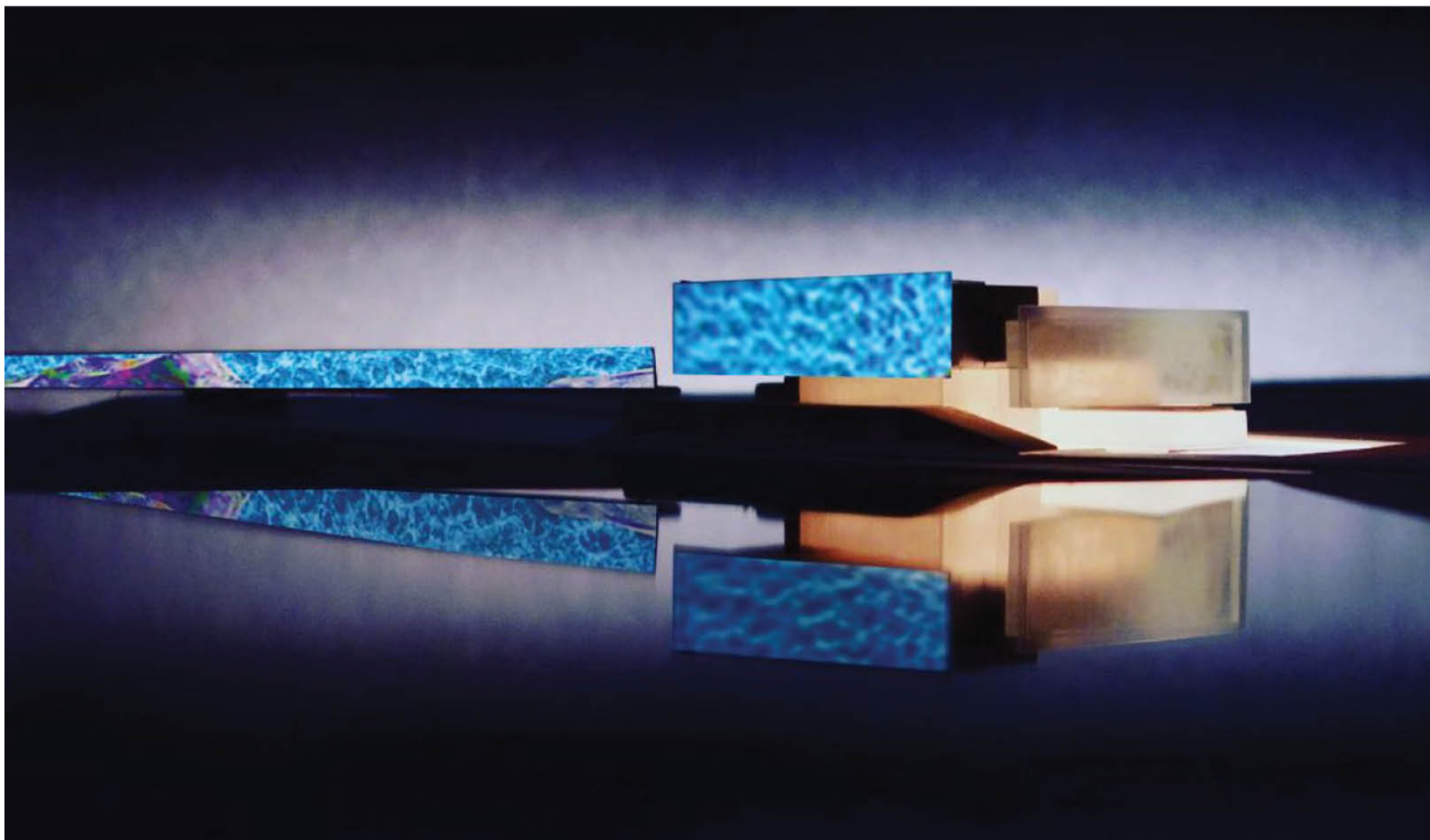
提案的第一阶段用一系列沿着水滨步道的亲密室外展览馆来锚定这个博物馆。阶段二和阶段三把博物馆向南和邻近的现有游轮码头，向西和Tahtitornin Vuori大公园连接起来。阶段四将这个艺术公园向北延伸到集市广场中心。

为了补足城市的基础设施途径，博物馆的功能被组织为多层次循环来创造一个开放的，生动的，以及欢乐的环境使得内部和外部的游客都可以参与进来。这个设计最大化了公共设施 and 景观平台，创造了一种正式的表达方式来从不同的角度揭示城市的多重性格特质和贡献。









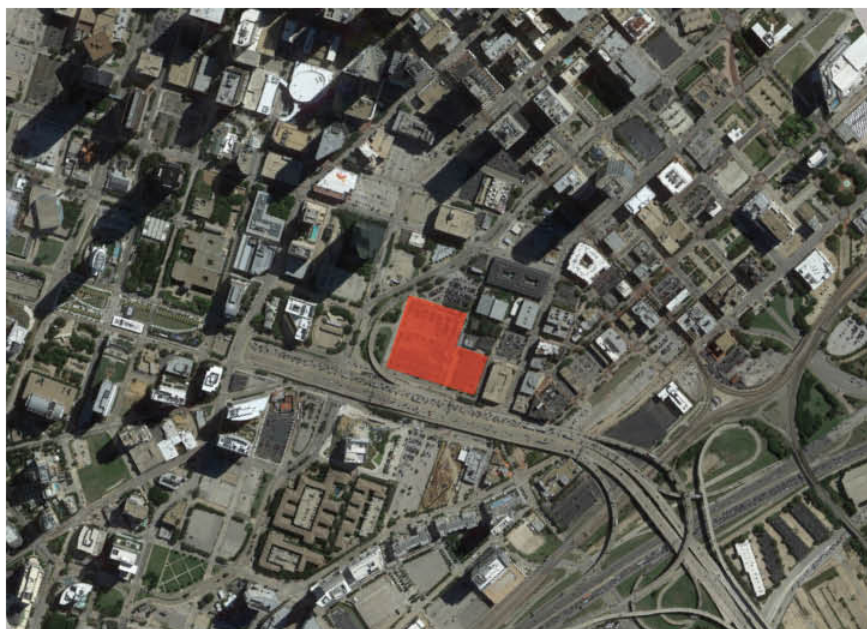
沙拉曼基金会， 达拉斯

为达拉斯一个新的机构设计的场地和建筑规划策略，用以协调它们的功能和需求与可持续性的、实体的、可操作性的规划方案。

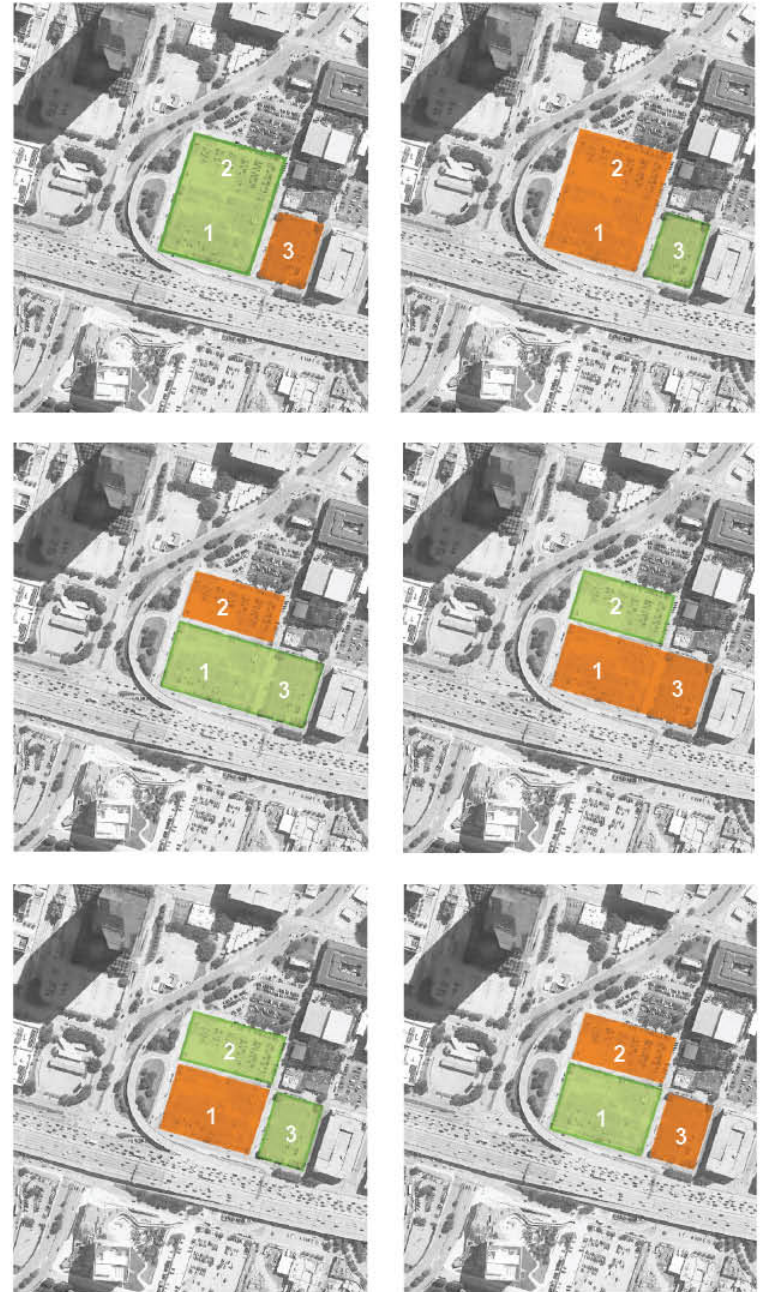
作为被邀请参加资质面试过程的一员，三二三设计事务所与多行业的团队合作建立了一个框架来评估场地与建筑的层面是否有机会在喧闹的高架路旁设计一个有三小块共5.5英亩的场地。这个造价5千万美金，150,000平方英尺的综合体设计将会与达拉斯水族馆和佩罗自然历史博物馆一起作为达拉斯艺术街区西南边的文化地标。

为了排布一系列需求的功能，三二三设计事务所发展了一系列体量模型来帮助客户形象地观察基于如何在场地上配置这些功能的十二种不一样的设计方法。其中六个方案被选中进行进一步的发展，给它们的打分依据是标识性质量、开放空间/景观、城市连接、开放性/灵活性、操作的建议性和造价。

最终，最优方案是一个在单一区块上的多平台的塔楼，旁边有一个大的开放式景观公园来提供一个吸引人的绿色保护区留待将来开发。



城市影响分析和场地策略选项 (对页)



十二种设计策略



A1



B1



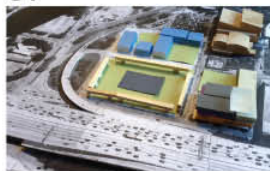
C1



D1



E1



F1



A2



B2



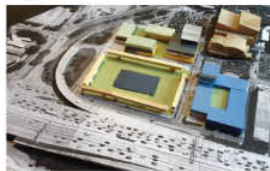
C2



D2



E2



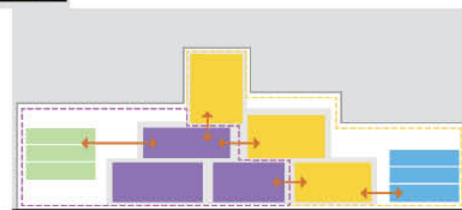
F2

园区连接性

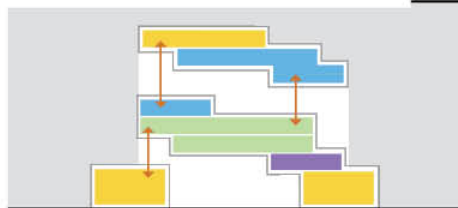


功能多重性

过渡性中庭



交换枢纽



交换枢纽

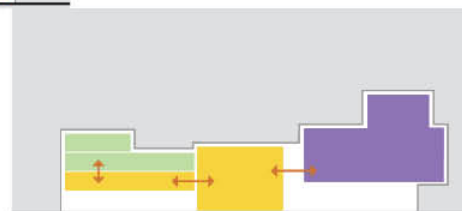
剖面整合



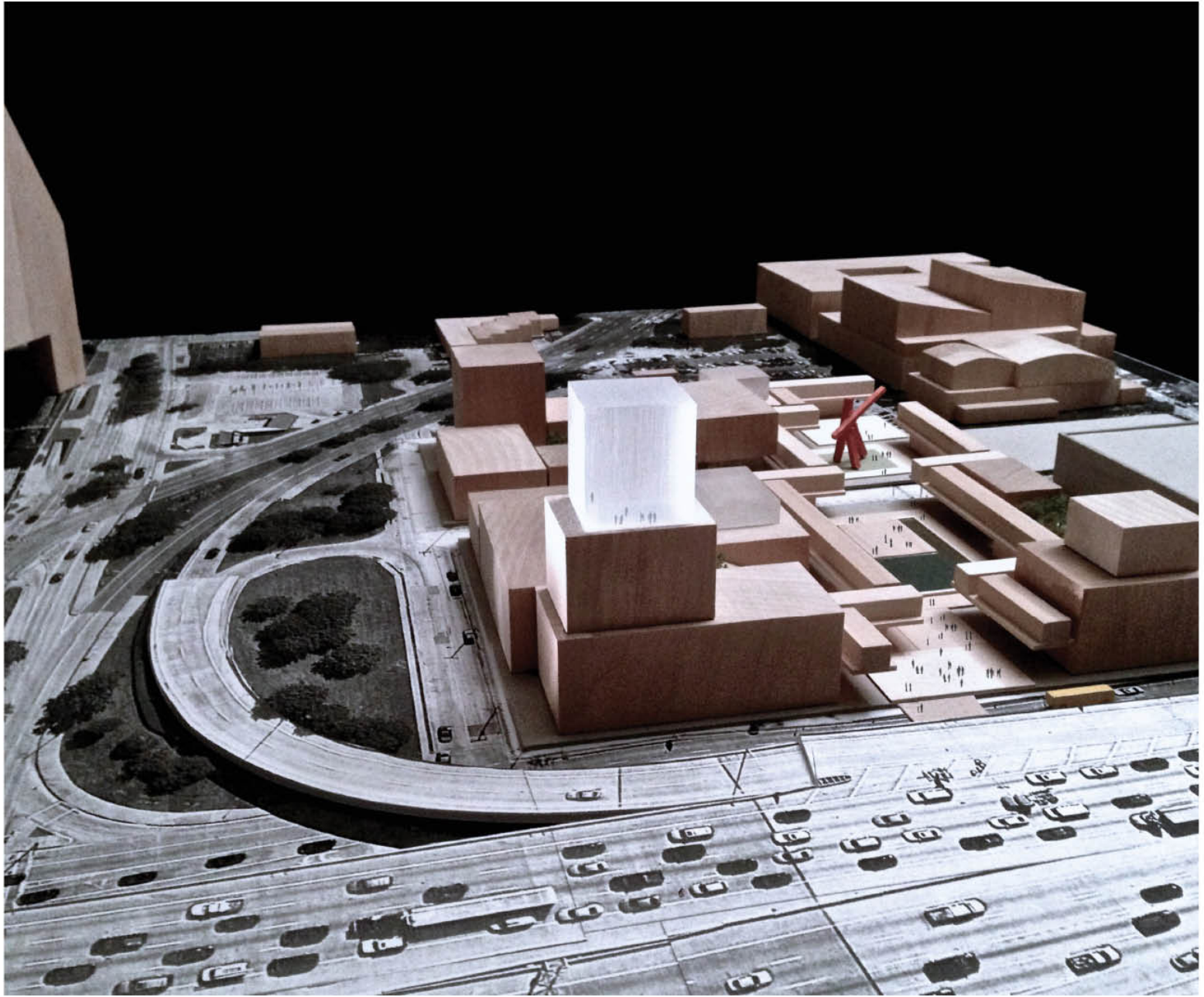
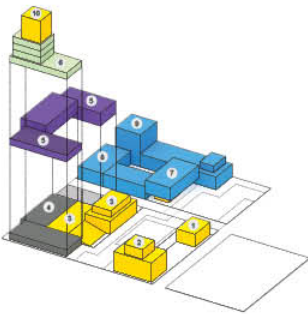
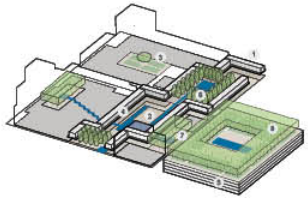
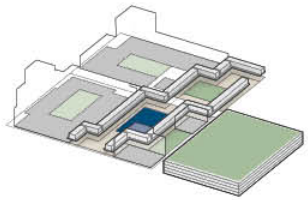
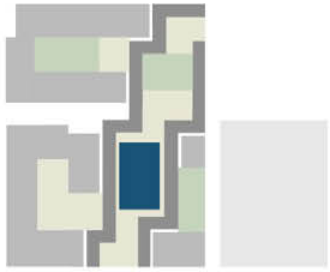
横向整合



横向整合



方案 B3 “校区”



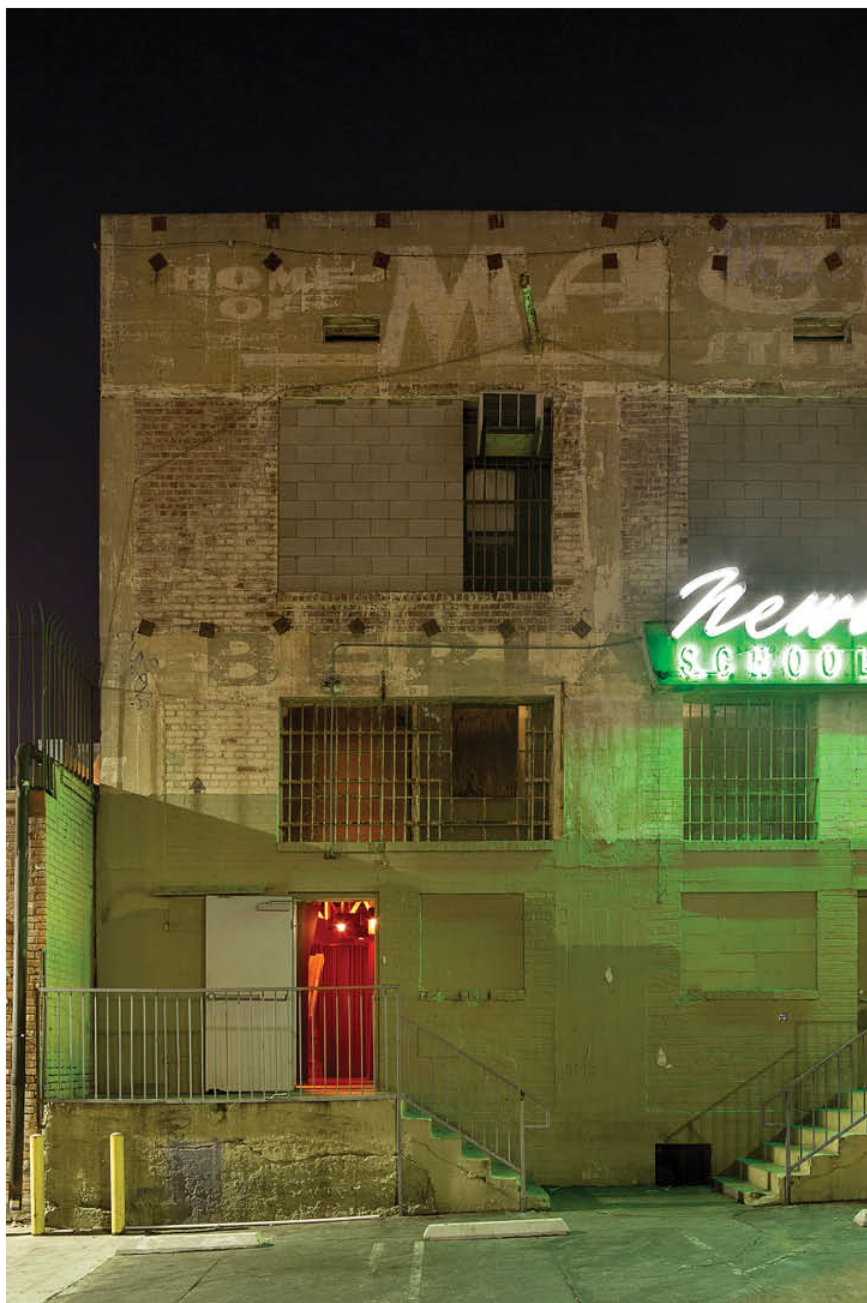
木屋沙龙

木屋沙龙的设计旨在为公共艺术创造一种新的模式，通过重新定义社交沙龙作为在沉浸式建筑环境中的一个因地制宜的展览。

三二三设计事务所接受艺术家Piero Golia的邀请来创作一个当代的整体艺术作品，用以将艺术家Pierre Huyghe, Mark Grotjahn和Christopher Williams的艺术作品整合进一个亲切的，欢乐的环境中，从而凸显出它物质的以及不断变化的社交成分。

最初位于好莱坞核心地带一个改造的工厂建筑中，是洛杉矶当代展览（LACE）的所在。三二三设计事务所重新利用了源自宾夕法尼亚州森林的白橡树制作室内，通过模数化的木材来唤醒阿尔卑斯山林小屋式的亲密感。人们可以在这个小屋里通过一系列的活动互相遇见认识，活动师由Golia, 陈日荣，以及一个有着丰富多样的艺术家、建筑师和意想不到的来宾举办的。

装置安装好一周年之后，三二三设计事务所接到了个挑战，就是利用相同的团队、概念和资源来把小屋转化为一个崭新的展览馆空间放置在达拉斯的那舍尔雕塑中心里。这个设计是在开敞式平面的展厅里为不一样的座位安排做重新装配，并且为社区参与和社交交流创造一个欢乐的环境。









斯尔克总体规划，伊斯坦布尔

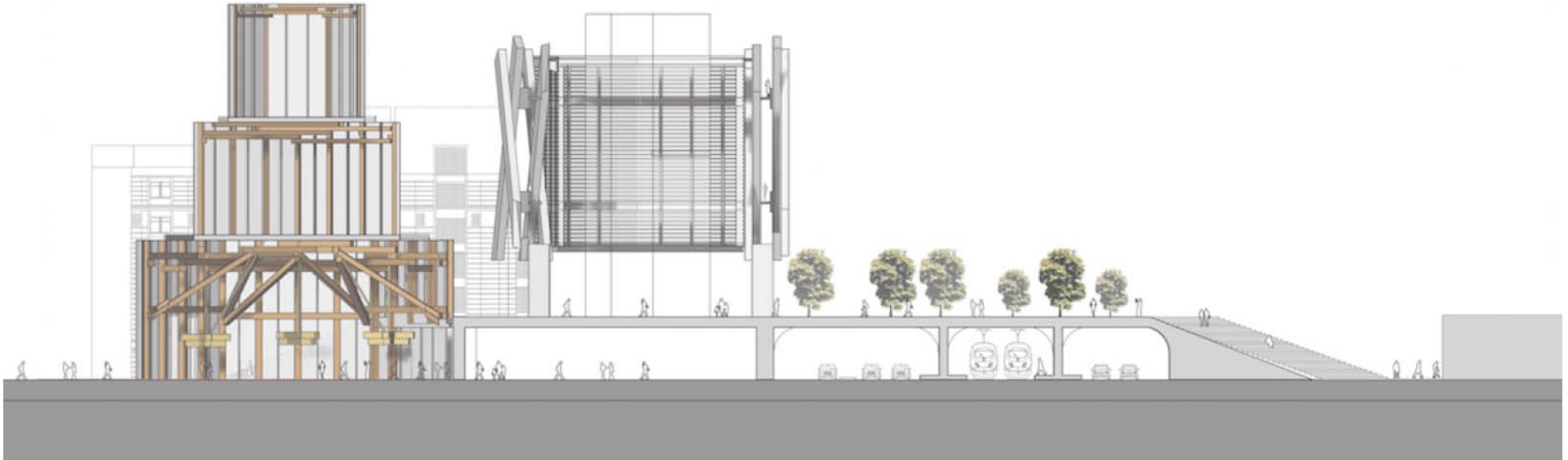
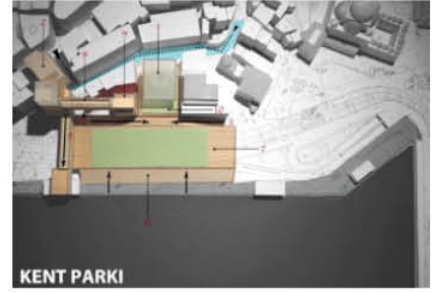
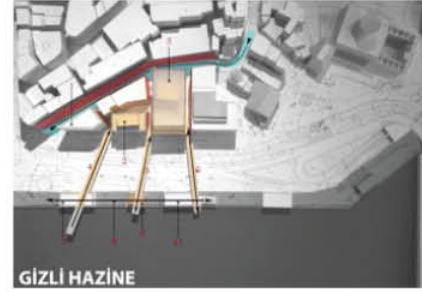
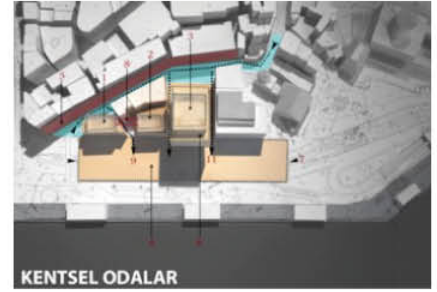
这个设计在极有历史意义的伊斯坦布尔重新为一个出众的场地展望了现代的功能，并且加强了步行流线和周边邻里的连接性。

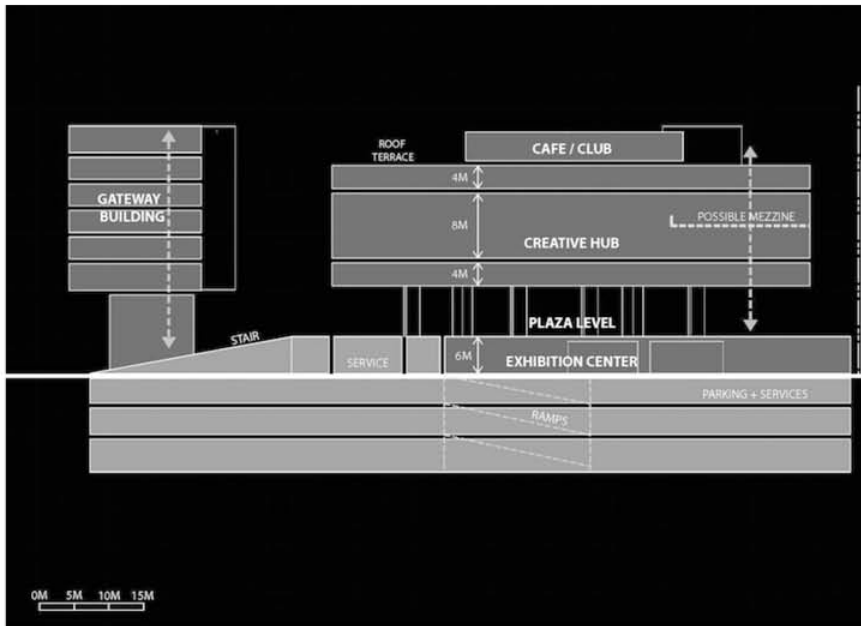
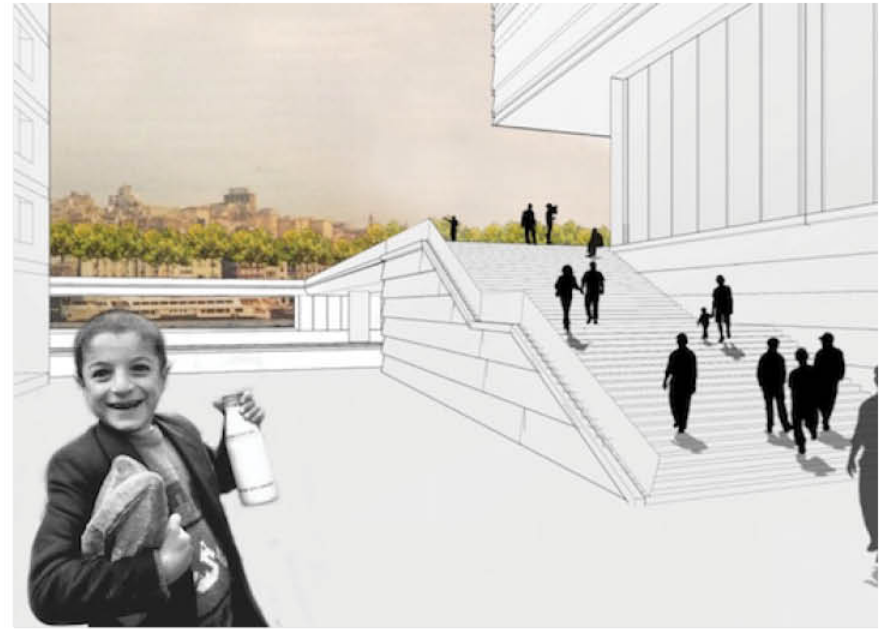
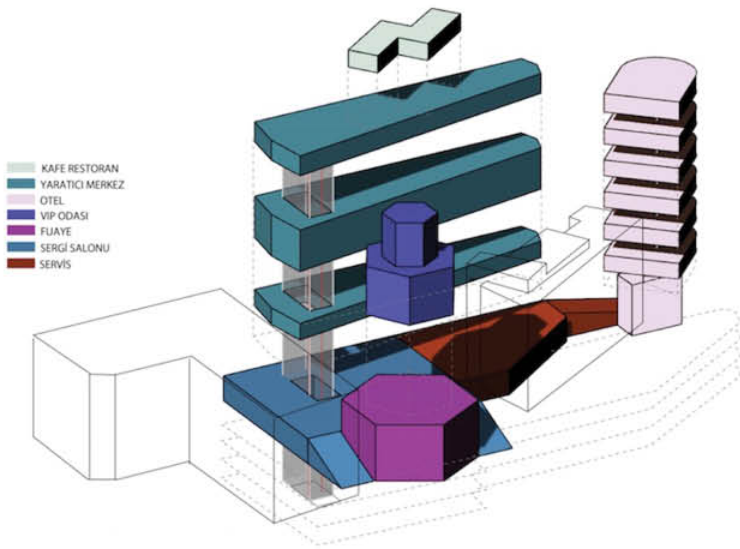
三二三设计事务所受土耳其建筑事务所BINNA的邀请合作对在伊斯坦布尔金角湾边的一个12英亩（5公顷）的场地进行重要的城市性干预。设计团队规划了多个城市策略而不是一种解决方案，通过明确文化作为激发新开发的主要催化剂，并且在水滨创造了一个有凝聚力的愿景。

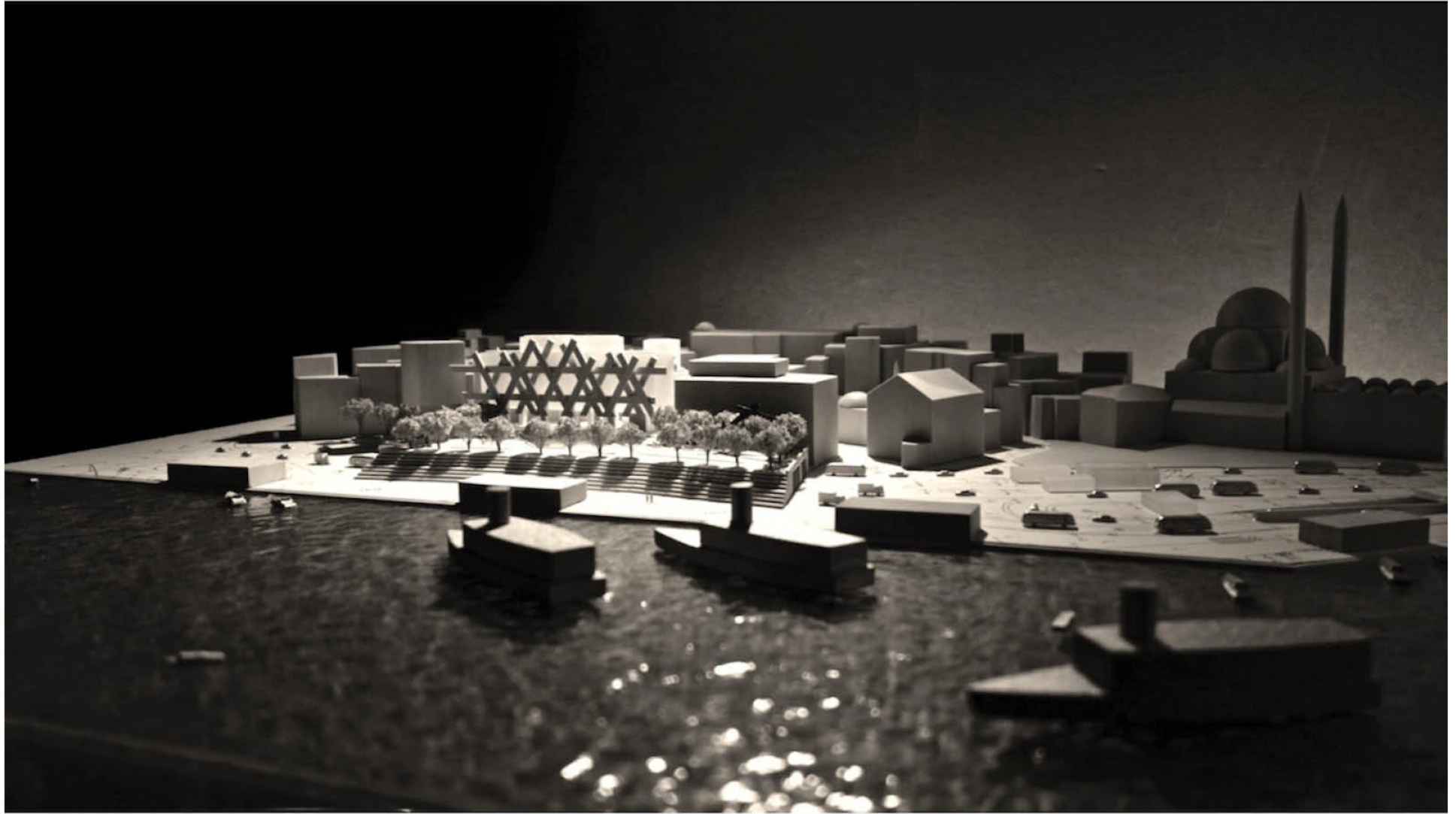
为了提升一个无缝的步行流线，从北边斯尔克邻近区到新的水滨布道以及南边的交通枢纽，现有的步行桥将会被一个新的，升起的，跨越繁忙的机动车道的城市公园所代替。整体的设计通过两个广场加强了街道层面场地的孔隙性，被构想成有亲密尺度的室外空间和从西北到东南对角连接来更好地构建对Galata楼和其后Pera区的视野。一个新的130,000平方英尺（12,000平方米）的“文化集市”标定了场地的中心，给游客和当地人展示了伊斯坦布尔屋顶之下的城市和建筑遗迹。

像经典的奥斯曼先例一样，这个提案在一个有利的新合成物中结合了建筑与景观，公共空间和基础设施，用以呼应伊斯坦布尔壮丽的天际线，同时将其定义为一个新世纪的国际文化旅游终点。









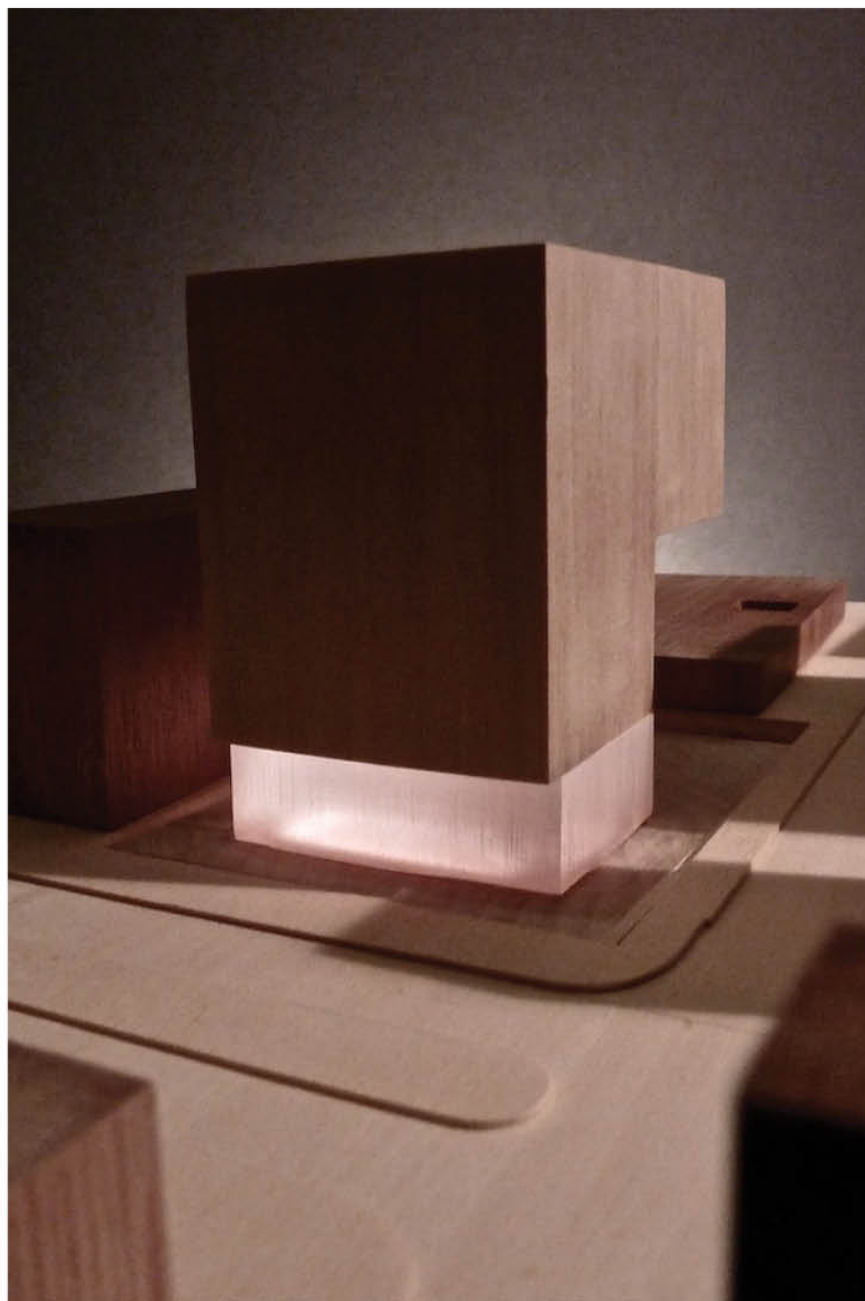
综合楼，波哥大

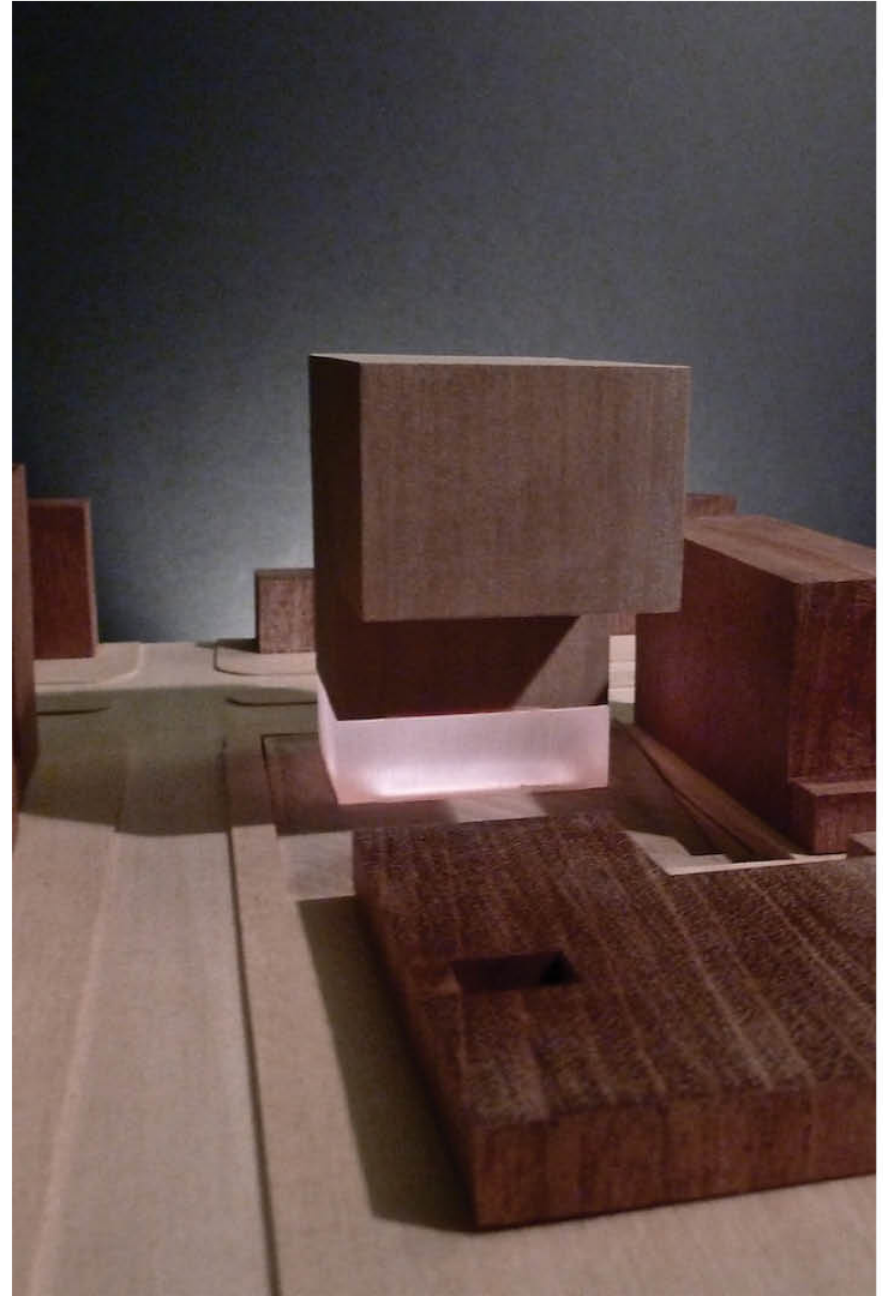
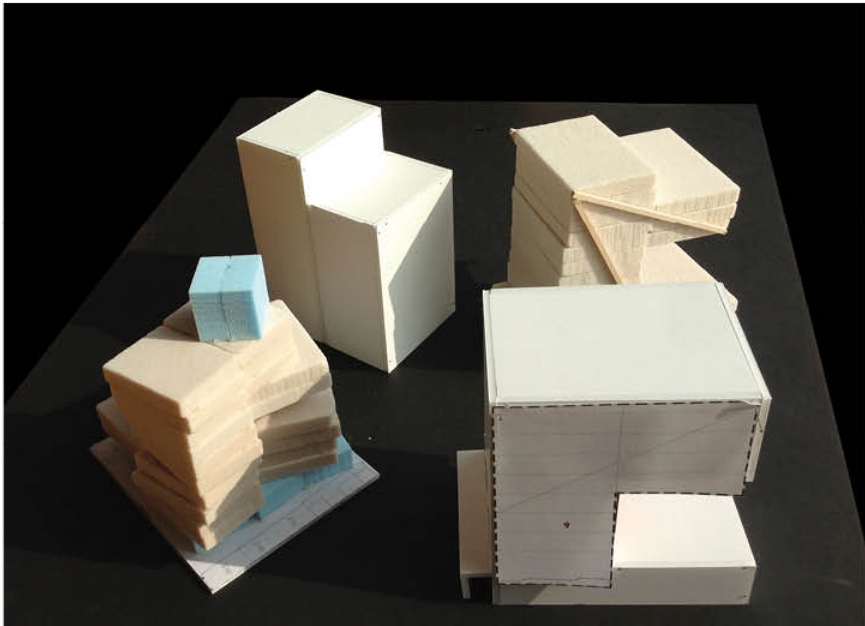
这个设计将现代建筑带入波哥大传统的开发尺度以优化在一个新兴的全球市场核心位置的投资回报。

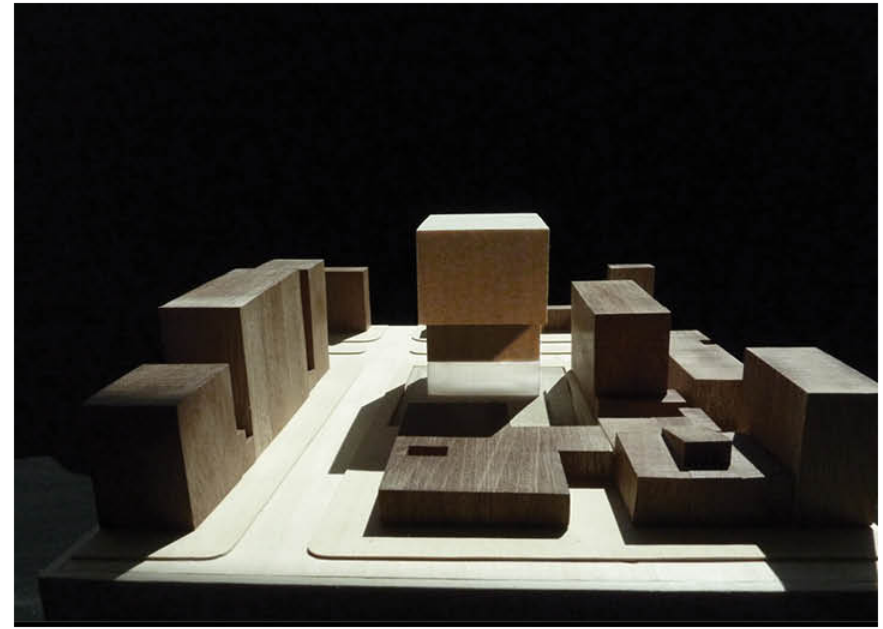
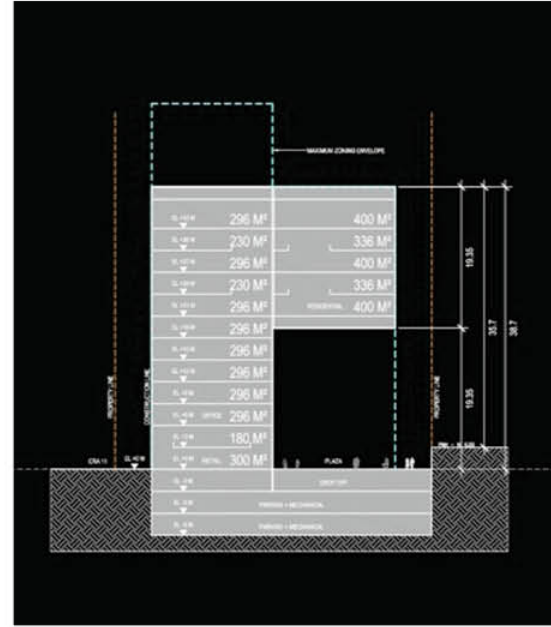
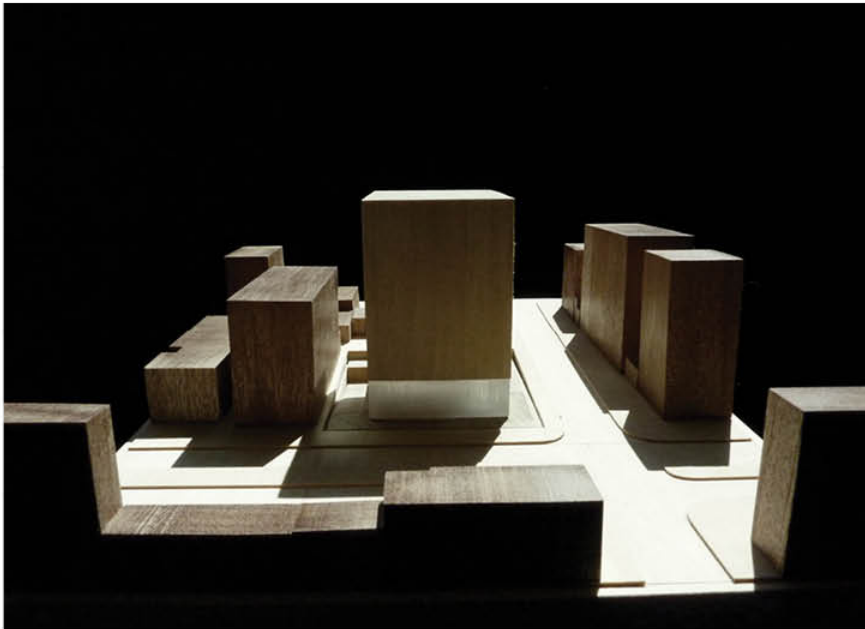
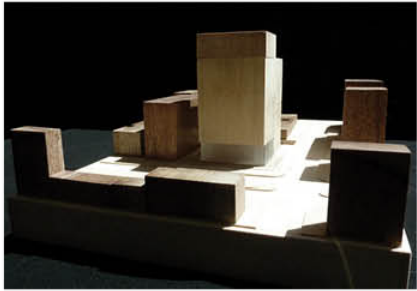
2011年做了一个演讲之后，三二三设计事务所被邀请在波哥大的核心位置一块16,150平方英尺（1,500平方米）的转角地段设计一幢107,000平方英尺（10,000平方米）的综合楼。

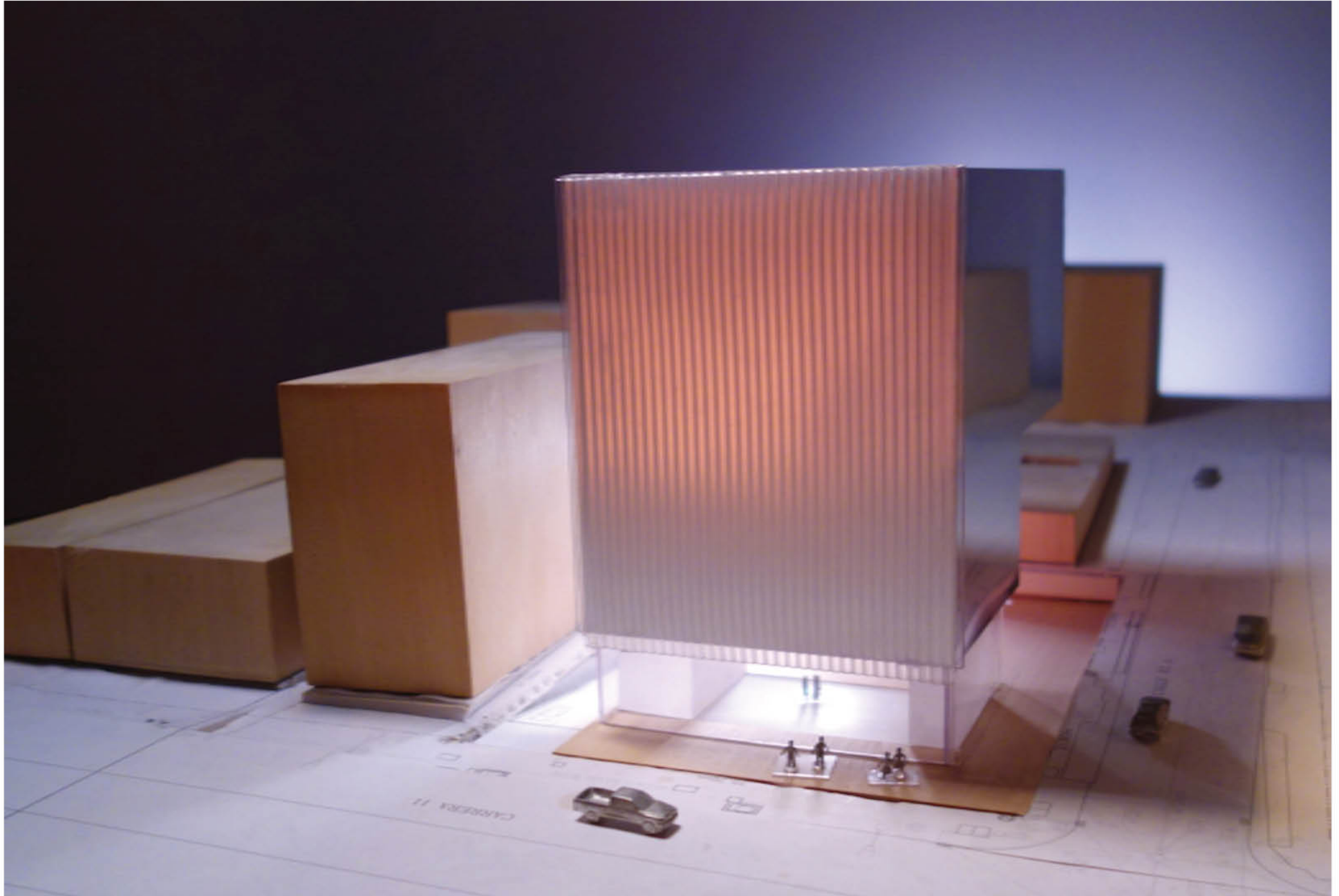
与客户一起评估了场地之后，由于它与邻里的亲近，三二三设计事务所开始于假设一个建筑完全填满规划给予的空间，则会在场地后面的低层（远离主街道的地方）制造许多不受欢迎的单元。于是设计策略演变成了在高层优化房地产的价值，同时转变形态上的空隙为一个“室外生活空间”，用以举办一系列表演和活动，并且为这个项目带来长期的收益。建筑的室外被设想为一个从地面到天花板的幕墙系统，用以创造一个柔软的，更转瞬即逝的瞬间，与波哥大其他由红墙建筑组成的，均质的城市肌理拉开对比。

在两个分别的规划条件分析研究，以及城市的分区条例变化之后，三二三设计事务所继续支持客户改变塔楼的高度来优化设计应对波哥大快速演变的城市肌理和地产市场的需求。









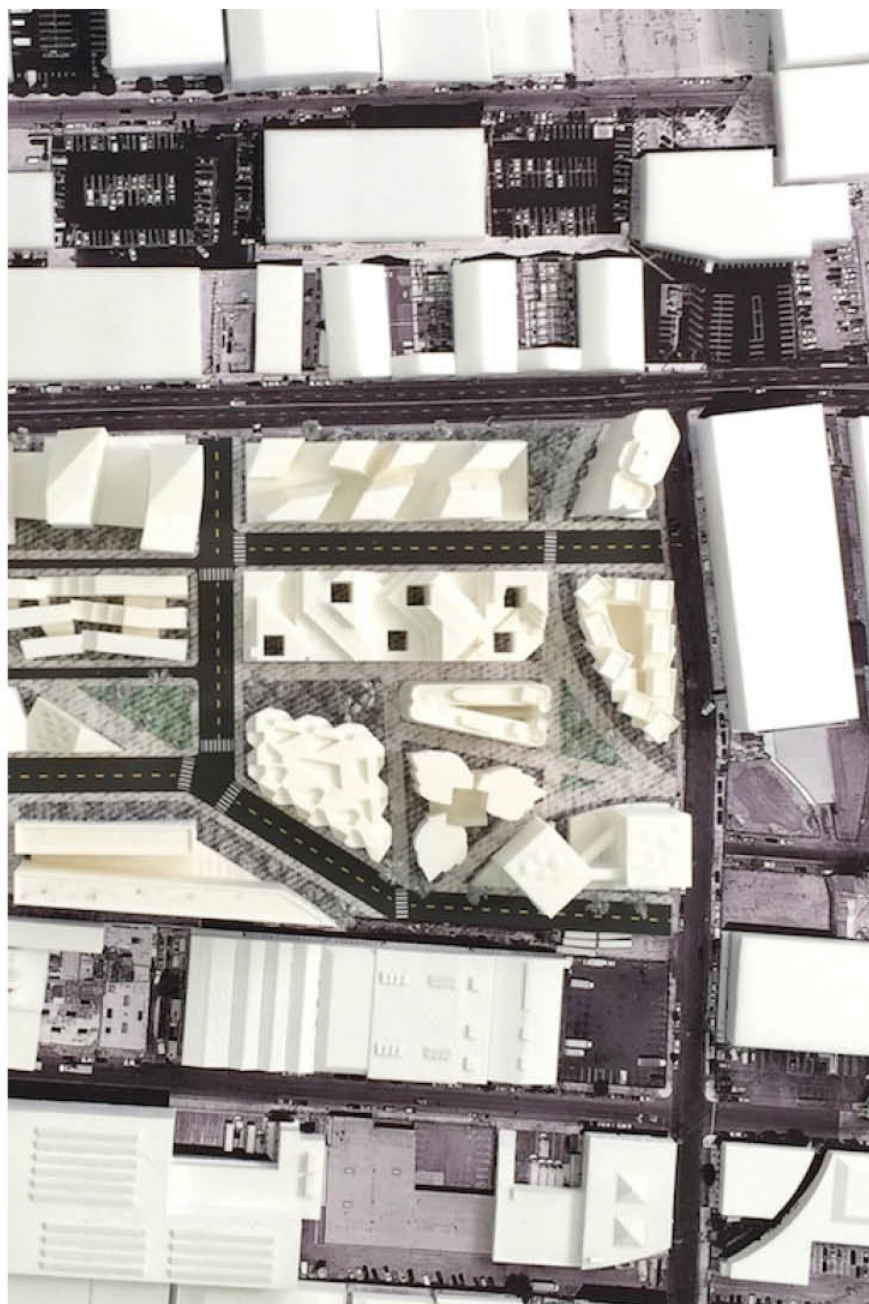
6街至阿拉梅达区发展规划，洛杉矶

这个总体规划和综合体建筑的设计过程是为了洛杉矶艺术区在我们今天建造的尺度下触及对合作和多样性的需求

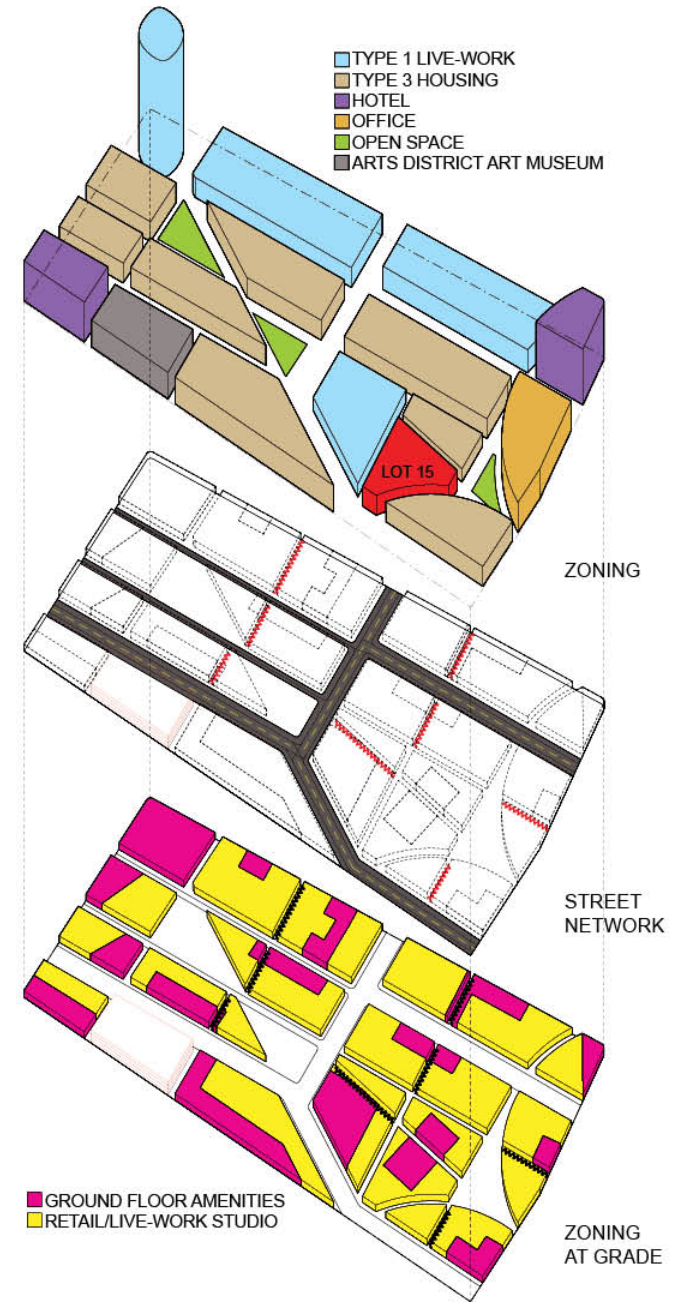
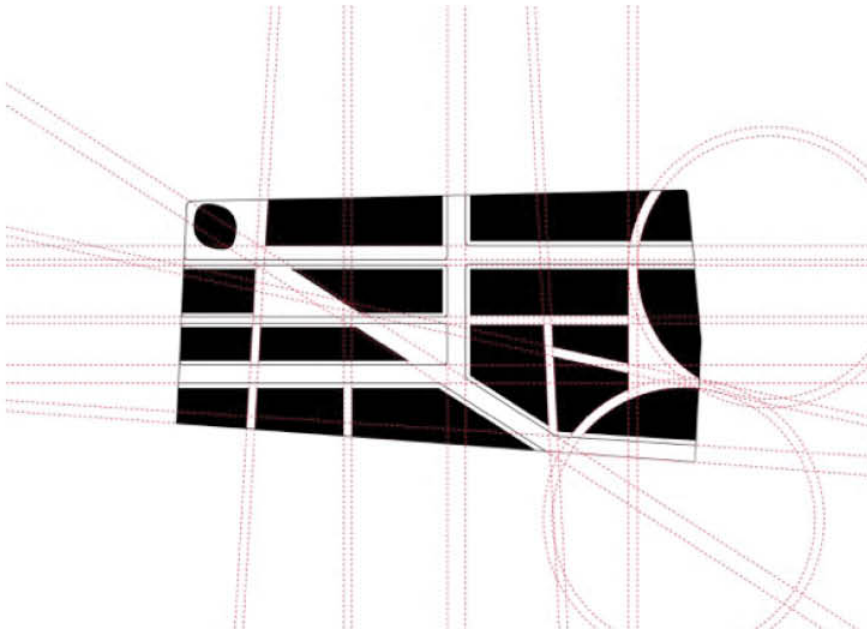
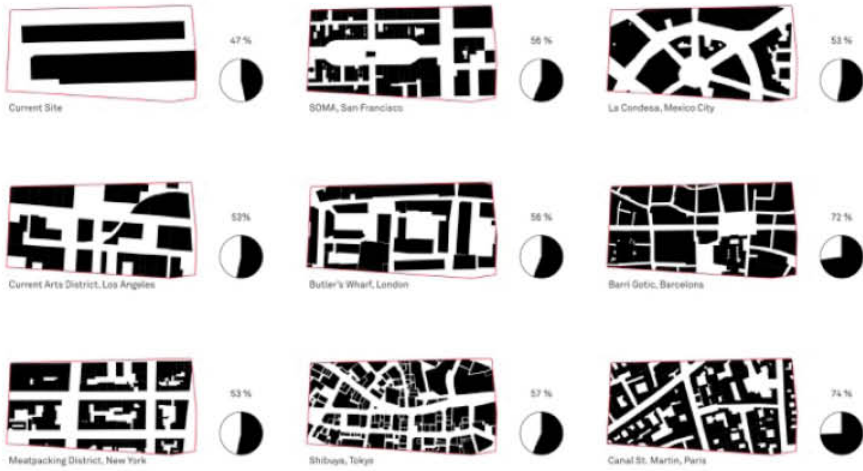
在2015年，三二三设计事务所被跨国建筑工程公司AECOM邀请参与一个包含了十五家新兴事务所的联合团队来为洛杉矶迅速发展的艺术街区里一个14英亩的场地设计总体规划。目标是探索一个更多样化的城市和建筑设计策略来补足洛杉矶市中心作为一个创意中枢的转变。

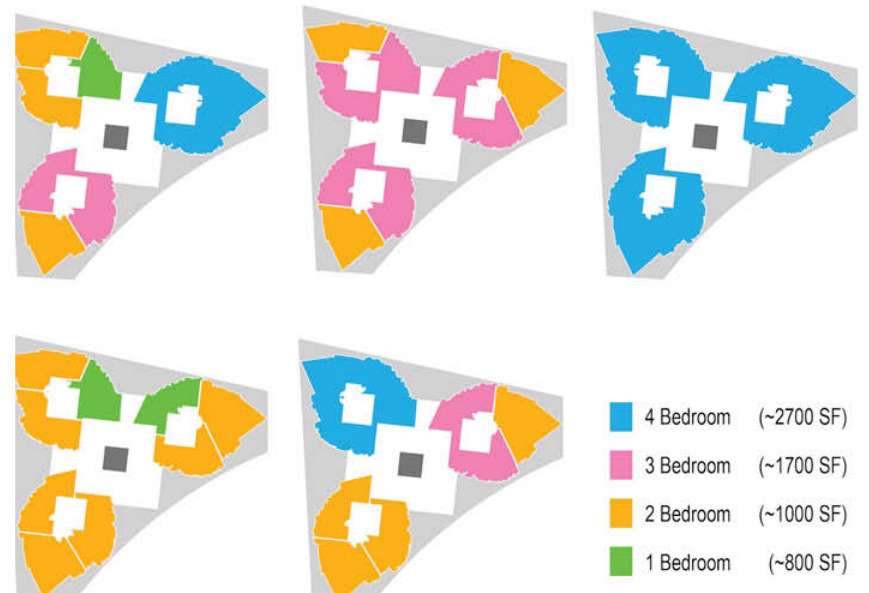
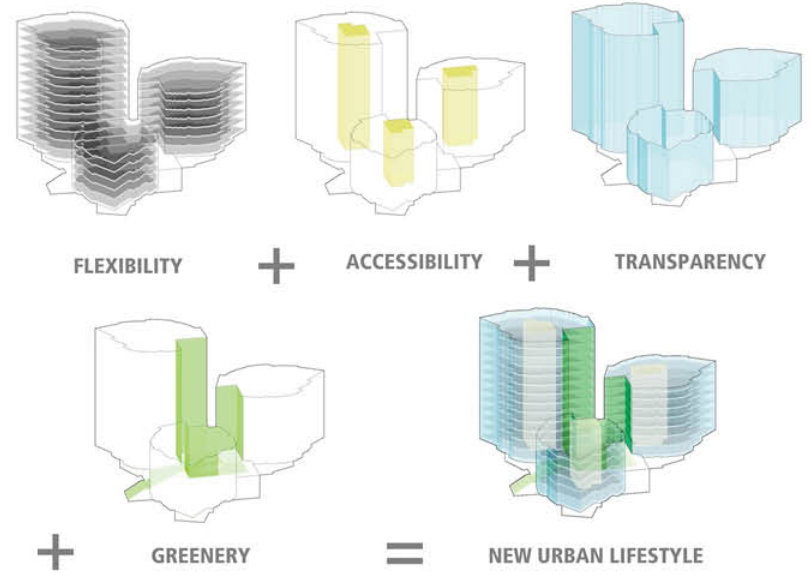
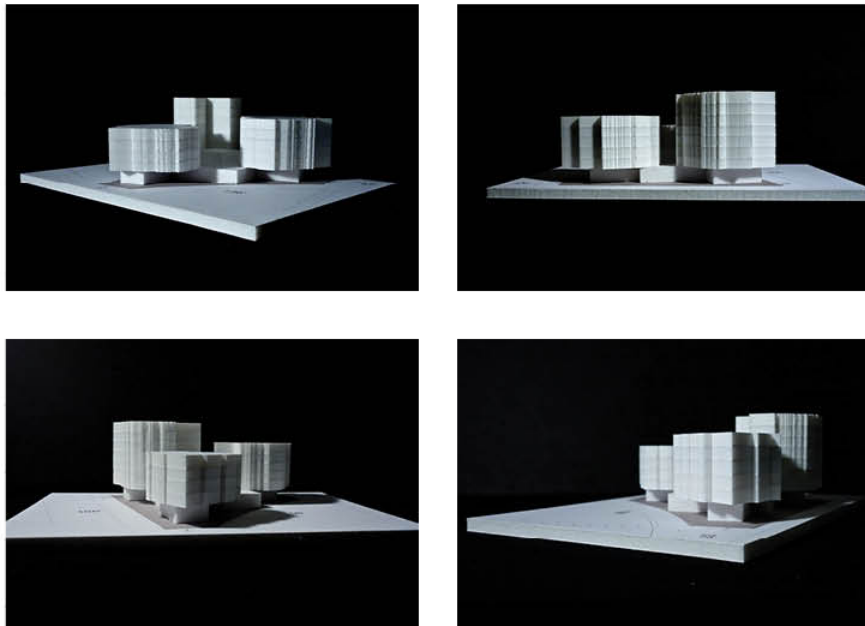
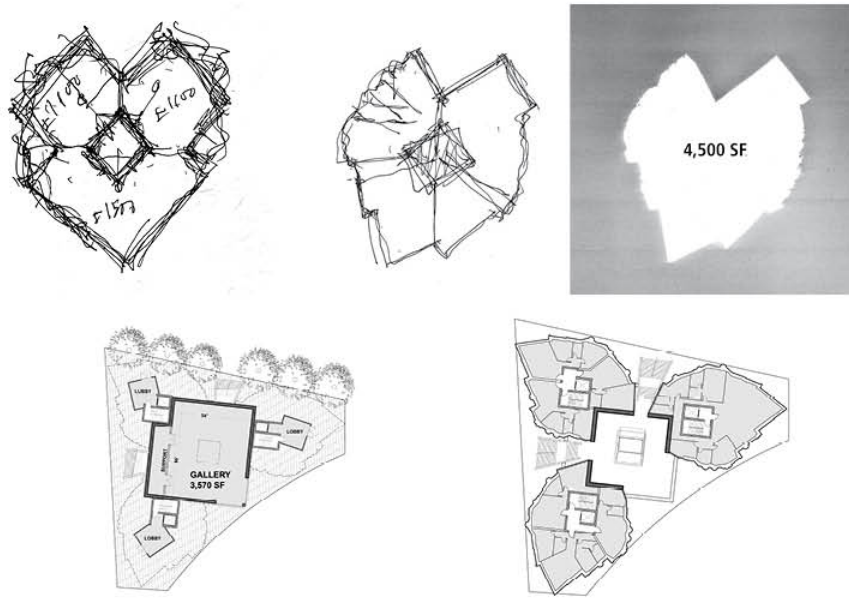
最终的总体规划设计将这个场地设想为周边北向南，东向西，以及对角方向从东六街到洗阿拉梅达区街道的延伸。流线交织穿过场地加强了它和城市尺度，肌理的连接性，并且形成了17块分离的场地，共有一百八十万平方英尺的可建造面积，以及四个步行街去内的3个不同尺度和形态的开放空间，每一个都有它们自己的性格特征。

在总体规划的研究之后，三二三设计事务所被委托在第15块场地，一个17,250平方英尺的三角形基地上设计一个51,750平方英尺，整合室内外空间的居住/商业/文化多功能综合体。主要在居住方面，三二三设计事务所的设计包括了一到四个卧室的单元，内含三个不同高度的体量来更好的使其与总体规划的肌理相关联，并且用更好玩的雕塑化的手法使得这个项目更加具有生机。



场地设计







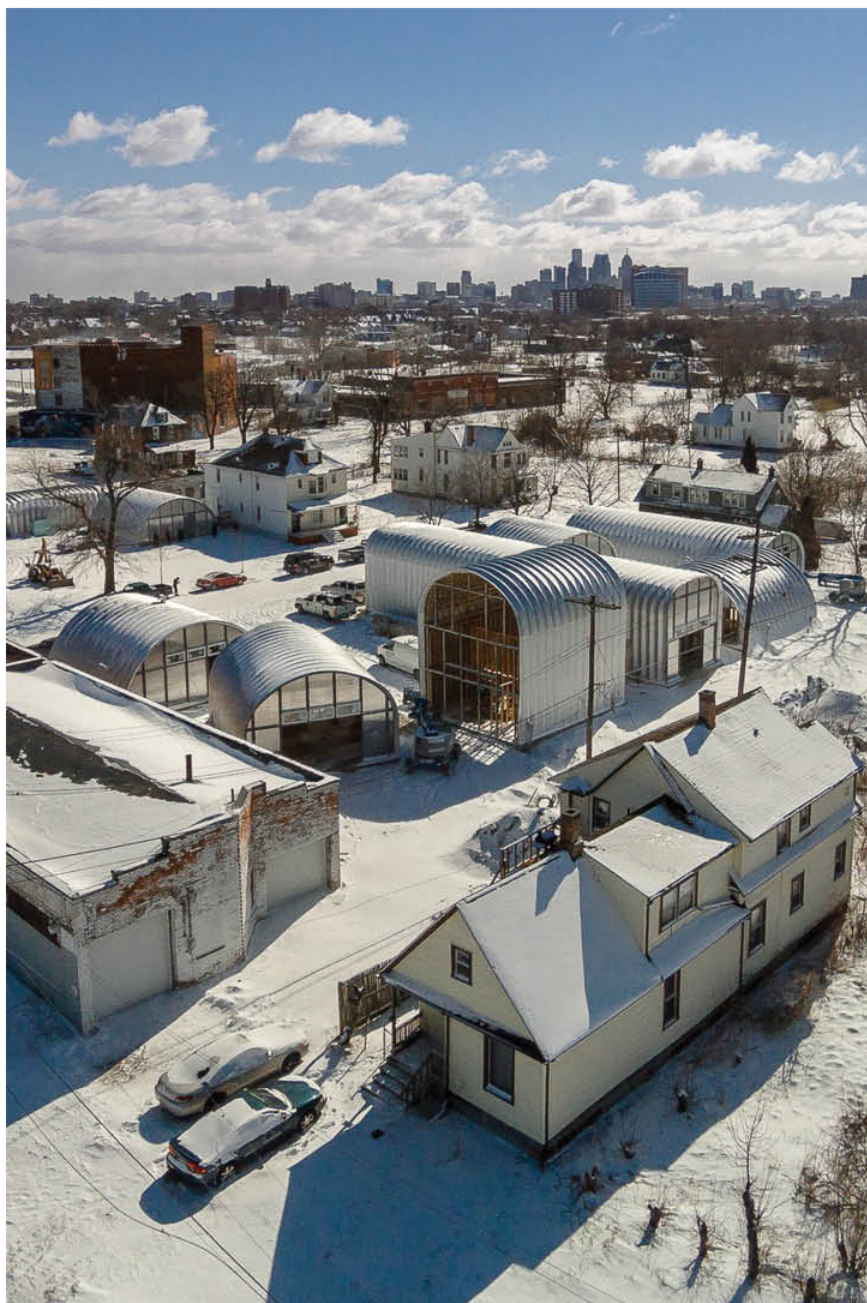
正北，底特律

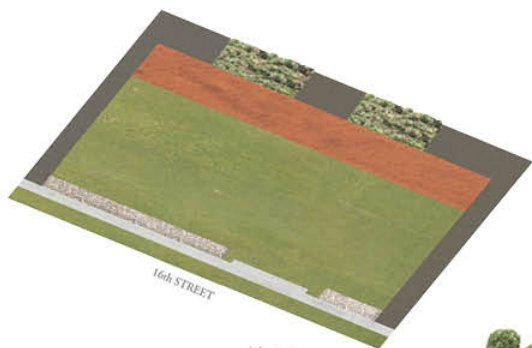
作为底特律最被津津乐道的项目之一，正北由创造力和开放性思维推动，连接了地产开发和社区建筑之间的鸿沟。

2016年春天，年轻的底特律开发商，纽约人Prince Concepts主动找到了三二三设计师事务所，委托了一项重新构想预制活动营帐式建筑的任务。场地大小0.57英亩（2300平方米），位于底特律市中心2.5英里，在一个安静，宽敞的街区里，那儿已经超过六年没有新的建设工程了。新的生活-工作社区包含九个租赁单元，一个社区草坪，共享花园和少于1百万美金的造价预算。

三二三设计事务所的设计方法首先明确了尊重周边房子和建筑尺度的重要性，但同时要达到很强的建筑标识性。我们的设计反映了在场地设计、功能、室内组织和单元多样性等方面对已存在的形态进行的一种创造性使用，最终满足客户的目标，给底特律带来新的，承担得了的建筑。

对邻里开放，不设围栏，人们可以通过三条道路从街上到达这个社区。对小屋具有策略性的排布是受开放性和安全性，视野和隐私，社交和独处的关系驱动。每一个小屋，范围从475到1,600平方英尺不等，都是在一个4英寸内置地热系统的水泥板上安装的。大多数的单元都属于是一种室内聚碳酸酯构成的“岛”，内有一个厨房，一个浴室，以及一个机械的/储藏的小间。在岛的上面，一个夹层平台给使用者提供了使用的灵活性，可以是卧室，工作空间或者储藏空间。端墙则是定制的铁框架围绕着聚碳酸酯板，用以提供更高级别的安全性，自然光和高效的保温价值。





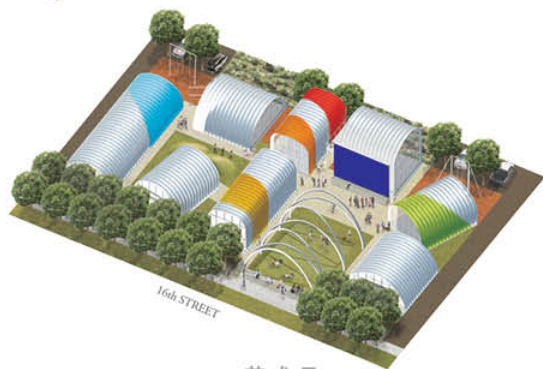
地区



道路

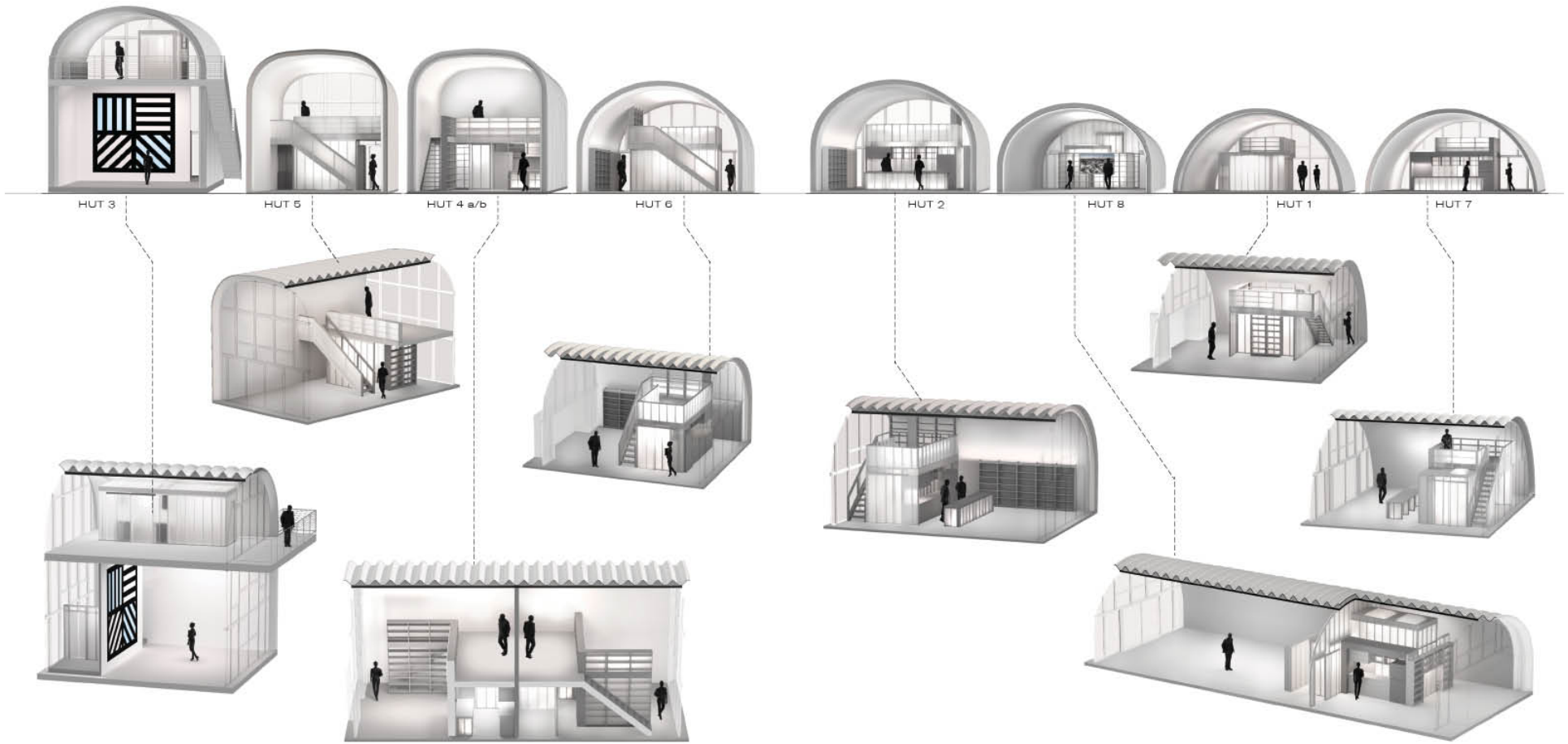


小屋



艺术品







三二三设计事务所 成立于 2012

认证

加利福尼亚州与纽约州

总体规划与可行性评估

建筑设计

室内设计与展览设计

艺术家合作

团队

2013 - 2017

Edwin Chan

Carlos Beghetti

Benjamin Farnsworth

Max Harden

Jonathan Krizan

Yoram Lepair

Li Li

Jing Liu

Benjamin Ortega

Alexis Rosenthal

Markus Sohst

Jordan Squires

Kevin Westerbeck

Lifu Yao

Yang Li

Kyle Onaga

Keith Marks

Connor Covey

联系方式:

CONNECT@EC3.US

310-301-8085

517 Victoria Ave, Venice

CA 90291, United States

客户与合作者

Bass Museum Miami

Jeremy Bittermann Photos

Sebastian Copeland

Deste Foundation

Jennifer Steinkamp

VI Group Munster AG.

Matt Fineout / SMART

Piero Golia

Philip Kafka / Prince Concepts

Jason Keen Photos

Hong Kong Design Centre

LACE

Nasher Sculpture Center

Chris Miele Photos

Dr. Vicki Ooi / AFTEC

John Patrick / Above the Fold

Burak Pekoglu / BINNA

Kevin Schaller / Schaller Group

Reed Hilderbrand

Rios Clementi Hale Studio

Emmanuel Schreder / Adriana Abascal

Studio Detroit

Shraman Foundation

Todd Speigel / CONDOC

UCLA City Lab

Workpoint Engineering

Peter Zellner / AECOM



WWW.EC3.US
edwinchan323

